

金沙湾广场4号楼（酒店）建设项目 竣工环境保护验收监测报告

建设单位：湛江万象金沙湾花园酒店管理有限公司

编制单位：湛江万象金沙湾花园酒店管理有限公司

2021 年 8 月

建设单位法人代表：黄锦平（签字）

编制单位法人代表：黄锦平（签字）

项目负责人：涂机

报告编写人：涂机

建设单位：湛江万象金沙湾花园
酒店管理有限公司（盖章）

电话：13702478688

邮编：524033

地址：湛江市赤坎区观海北路8
号金沙湾广场4号楼一至六层、
二十七至三十九层

编制单位：湛江万象金沙湾花园
酒店管理有限公司（盖章）

电话：13702478688

邮编：524033

地址：湛江市赤坎区观海北路8
号金沙湾广场4号楼一至六层、
二十七至三十九层

目 录

前言.....	错误！未定义书签。
1 项目概况.....	2
1.1 项目名称、地点.....	2
1.2 项目简介.....	2
1.3 项目工程内容.....	2
1.4 项目投资情况.....	3
2 验收依据.....	1
2.1 建设项目环境保护相关法律、法规和规章制度.....	1
2.2 建设项目竣工环境保护验收技术规范.....	1
2.3 建设项目环境影响报告书（表）及其审批部门审批决定.....	1
2.4 其他相关文件.....	1
3 项目建设情况.....	2
3.1 地理位置及平面布置.....	2
3.2 建设内容.....	2
3.3 项目变动情况.....	4
4 环境保护设施.....	5
4.1 污染物治理/处置设施.....	5
4.1.1 废水.....	5
4.1.2 废气.....	6
4.1.3 噪声.....	8
4.1.4 固体废物.....	8
4.2 环保设施投资情况.....	9
5 环境影响报告书主要结论与建议及其审批部门审批决定.....	1
5.1 环境影响报告书（表）主要结论与建议.....	1
5.1.1 运营期.....	1
5.1.2 施工期.....	1
5.2 审批部门审批决定.....	2
6 验收执行标准.....	3

6.1 废水排放标准.....	3
6.2 废气排放标准.....	3
6.3 噪声排放标准.....	4
7 验收监测内容.....	1
7.1 废气监测方案.....	1
7.2 废水监测方案.....	1
7.3 噪声监测方案.....	1
8 质量保证和质量控制.....	1
8.1 监测分析方法及监测仪器.....	1
8.2 人员能力.....	2
9 验收监测结果.....	1
9.1 生产工况.....	1
9.2 污染影响调查及分析.....	1
9.2.1 水环境影响调查及分析.....	1
9.2.2 大气环境影响调查及分析.....	2
9.2.3 声环境影响调查及分析.....	7
9.2.4 固体废物影响调查及分析.....	7
9.3 公众意见调查.....	8
9.3.1 调查目的.....	8
9.3.2 调查范围和方式.....	8
9.3.3 调查内容.....	8
9.3.4 调查结果统计与分析.....	8
10 环境管理检查.....	11
10.1 项目建设情况.....	11
10.2 环保设施情况.....	11
10.3 环评建议及批复要求落实情况.....	12
10.3.1 环评建议落实情况.....	12
10.3.2 环评批复要求落实情况.....	13
11 验收调查结论及建议.....	15

11.1 项目概况.....	15
11.2 现有工程规模、污染物排放状况与环评时的变化情况.....	15
11.3 环境保护执行情况.....	15
11.4 验收调查结果.....	15
11.4.1 废水验收调查结果.....	15
11.4.2 废气验收调查结果	16
11.4.3 噪声验收调查结果.....	16
11.4.4 固体废物验收调查结果.....	16
11.4.5 公众意见调查结果.....	16
11.5 综合结论.....	16
11.6 建议.....	17

附图

附图 1 项目所在位置图

附图 2 项目各楼层平面图

附图 3 户外给排水管网图

附件

附件 1 金沙湾广场项目环评批复

附件 2 金沙湾广场 1、2、3 号商住楼、开关房及垃圾房项目环保验收意见

附件 3 金沙湾广场 4 号楼（酒店）及中央空调冷却塔项目环保验收意见

附件 4 湛江市住房和城乡建设局关于变更“金沙湾广场 4 号楼（酒店）项目”
施工许可证建设单位名称的复函

附件 5 湛江市城市规划局关于变更金沙湾广场 4 号楼（酒店）项目《施工
许可证》建设单位名称的批复

附件 6 湛江万象金沙湾花园酒店管理有限公司固定污染源排污登记回执

附件 7 油烟净化器资料及检测报告

附件 8 废水、废气、噪声验收检测报告

附件 9 公众意见调查表样表

附件 10 隔油池及化粪池清理合同

附件 11 湛江市城市规划局关于金沙湾广场 4 号楼（酒店）竣工规划的核实
意见

项目概况

湛江万象房地产开发有限公司在湛江市赤坎区观海北路 8 号（环评时原址名为湛江市赤坎区御海路 1 号）建设集商业、酒店、餐饮、休闲、住宅为一体的商住小区——金沙湾广场。金沙湾广场主要建设 3 栋（1-3 号楼）28 层商住楼及其相关配套设施，1 栋（4 号楼）45 层综合性酒店，另在小区内配套建设消防设施、三级化粪池、给排水管线、绿化、专门烟道等。

湛江万象房地产开发有限公司于 2008 年 2 月委托湛江市环境科学技术研究所编制完成了《金沙湾广场环境影响评价报告书》，2008 年 3 月 17 日，湛江市环境保护局以湛环建〔2008〕018 号文予以批复。金沙湾广场 1-3 号楼及其配套的开关房、垃圾房于 2012 年 12 月 20 日获得了湛江市环境保护局《关于金沙湾广场 1、2、3 号商住楼、开关房及垃圾房工程竣工环境保护验收意见》（湛环审[2012]45 号）。金沙湾广场 4 号楼 7-26 层的商务公寓及中央空调冷却塔于 2017 年 6 月 30 日获得了湛江市环境保护局《关于金沙湾广场 4 号楼（酒店）及中央空调冷却塔项目竣工环境环保验收意见的函》（湛环审[2017]073 号）。

由于 4 号楼的其他楼层未完善有关有关保护手续，建设单位决定对 4 号楼地下 1-2 层、1-6 层、27-45 层、天面层、屋顶层及相关配套设施进行环保验收。本次验收的内容主要包括 4 号楼地下 1-2 层（地下停车场已完成验收），1-6 层、27-45 层、天面层、屋顶层及相关配套设施等。

根据《固定污染源排污许可分类管理名录（2019 年版）》，本项目需申请排污许可证（锅炉），建设单位不在重点排污单位名录内，锅炉实行登记管理，建设单位已按照规定于国家排污许可证填报平台进行申报。

1 项目概况

1.1 项目名称、地点

- (1) 项目名称：金沙湾广场 4 号楼（酒店）建设项目
- (2) 建设单位：湛江万象金沙湾花园酒店管理有限公司
- (3) 建设地点：湛江市赤坎区御海路 1 号

1.2 项目简介

金沙湾广场位于湛江市赤坎区御海路 1 号，中心地理坐标为 110°16'12"E，21°23'23"N，东面、南面为御海路，西面为海湾路，北面为御海路，并与君临海岸小区隔路相邻，项目总用地 47683m²，总建筑面积 251043m²，容积率为 3.68，绿地率为 35%，规划总居住户数 552 户，酒店客房 698 间，停车位 1311 个。主要工程内容包括：3 栋（1 号楼-3 号楼）商住楼（均 28 层）、1 栋 45 层综合性酒店（4 号楼）及其相关的配套设施。

本次验收范围为 4 号楼 1-6 层、27-45 层、天面层、屋顶层及位于地下 1-2 层的相关配套设施。

1.3 项目工程内容

整体项目的主要工程内容有：①土石方工程、结构工程、装修工程等；②配套设置消防设施、通风系统、给排水系统、道路、供电、供水、天然气管道、绿化、硬底化地面等基础配套设施。

主要经济技术指标见表 1.3-1。

表 1.3-1 主要经济技术指标

项目		总指标 (环评阶段)	酒店部分 (环评阶段)	酒店部分 (验收阶段)
规划用地面积 (m ²)		47683	15900	15900
总建筑面积 (m ²)		251043	107953	117023.7
计容建筑面积 (m ²)		175337	86345	91763.98
其中	住宅 (m ²)	54756	0	0
	酒店 (m ²)	67786	67786	70119.08
	商业 (m ²)	52795	18559	21644.90
计容建筑物面积 (m ²)		75706	21608	25259.72
其中	架空层	5520	0	0
	地下室	72946	21608	25259.72
容积率		3.68	5.0	5.77

建筑密度%	30.0	35.0	34.6
绿地率%	42.0	35.5	35.31
住宅总户数	552	0	0
酒店客房数	698	698	256(本次验收部分)
地下室停车位	1300	905	905
地面停车位	11	0	0

根据上表，本项目主要经济技术指标与环评阶段基本相符，无重大变动。

1.4 项目投资情况

金沙湾广场总投资 4 亿元，其中环保投资 695 万元，主要包括：绿化工程 230 万元，雨污分流系统（含隔油措施、三级化粪池、雨污排水系统）250 万元，防尘、减噪措施 90 万元，烟道及废气处理措施 60 万元，建筑余泥和垃圾清运 30 万元，生活垃圾收集设施 35 万元。

2 验收依据

2.1 建设项目环境保护相关法律、法规和规章制度

- (1) 《中华人民共和国环境保护法》（2015 年 1 月 1 日实施）；
- (2) 《中华人民共和国水污染防治法》（2018 年 1 月 1 日实施）；
- (3) 《中华人民共和国大气污染防治法》（2018 年 10 月 26 日修订）；
- (4) 《中华人民共和国噪声污染防治法》（2018 年 12 月 29 日修订）；
- (5) 《中华人民共和国固体废物污染环境防治法》（2020 年 4 月 29 日修订）；

2.2 建设项目竣工环境保护验收技术规范

- (1) 国务院令第 253 号，《建设项目环境保护管理条例》(2017 年 7 月)
- (2) 《建设项目竣工环境保护验收暂行办法》（国环规环评〔2017〕4 号）；
- (3) 广东省环境保护厅《关于转发环境保护部建设项目竣工环境保护验收暂行办法的函》（粤环函〔2017〕1945 号）；
- (4) 湛江市生态环境局《关于转发<建设项目竣工环境保护验收暂行办法>的函》（湛环函〔2018〕18 号）；
- (5) 湛江市生态环境局《关于印发湛江市建设单位自主开展建设项目竣工环境保护验收工作指引（暂行）的通知》（2017 年 10 月）；

2.3 建设项目环境影响报告书（表）及其审批部门审批决定

- (1) 《金沙湾广场环境影响报告书》，湛江市环境科学技术研究所，2008 年 2 月；
- (2) 湛江市环保局《关于湛江万象房地产开发有限公司金沙湾项目环境影响报告书的审批意见的复函》，湛环建〔2008〕018 号，2008 年 3 月 17 日；

2.4 其他相关文件

- (1) 湛江市城市规划局《建设工程规划许可证》建字第 44080120090073 号）；
- (2) 湛江市住房和城乡建设局《建筑工程施工许可证》440802200904090101；
- (3) 《关于金沙湾广场 4 号楼（酒店）及中央空调冷却塔项目竣工环境环保验收意见的函》，湛环审〔2017〕073 号

3.1 地理位置及平面布置



3.2 建设内容

环评时的建设内容：金沙湾广场总建筑面积 251043m²，其中 4 号楼酒店部分建筑面积为 107953m²，共 45 层，建筑高度为 164.5m，规划批准金沙湾广 4 号楼（酒店）为地上四十五层，地下二层，地上建筑高度为 169.3 米，地下建筑高度 9.5 米，主要设商业、餐饮、休闲。

际总建筑面积为 117023.7m²，（其中地下室面积：25259.72m²）共 45 层，以及天面层、屋顶层，建筑主体（45 层）地上高度为 169.3m，建筑总高度（计算至屋顶层）为 176.1m，主要设商业、餐饮、休闲、公寓，本次对 4 号楼 1-6 层、27-45 层、天面层、屋顶层及相关配套设施进行验收，具体建设内容见表 3.2-1，主要设备及所在楼层见表 3.2-2。

表 3.2-1 项目各楼层功能区实际建设概况

楼层	实际建筑面积(m ²)	层高(m)	功能		
			环评阶段	验收阶段	备注
负二层	11784.73	5.5	地下车库	地下车库	已验收
负一层	13474.99	4	酒店办公、停车库	洗衣房、制冷机房、水泵房、锅炉房、后勤办公室、仓库、员工餐厅等	洗衣房（790m ² ）、制冷机房（510m ² ）、水泵房（48m ² ）、锅炉房（444m ² ）、配电房（420m ² ）、员工餐厅（602m ² ）
1 层	6269.87	6	连体商业裙楼	酒店大堂、西餐厅/西厨房、商铺	大堂（260m ² ）、西餐厅（586m ² ）/西厨房（194m ² ）、商铺（1056m ² ）
2 层	5253.85	5		商铺	商铺（2247m ² ）
3 层	5667.7	5		宴会厅、中餐大厅、中餐包房、中厨房、婚礼洽谈室	宴会厅（1000m ² ）、中餐大厅（620m ² ）、中餐包房（623m ² ）、中厨（445m ² ）、婚礼洽谈室（44m ² ）
4 层	4453.48	5		中餐包房、多功能厅、酒店办公室	中餐包房（634m ² ）、多功能厅（593m ² ）、酒店办公室（433m ² ）
5 层	1489.29	5.5	避难层	健康中心	健身室（137m ² ）、瑜伽室（52m ² ）、运动理疗室（143m ² ）、更衣室（142m ² ）、泳池池面（280m ² ）
6 层	1447.98	3.4	6-10 层为酒店康乐配套设施，包括 KTV、健身中心、棋牌、水疗等多种功能；11-17 层、19-32 层为标准（公寓）客房层，18 层为避难层	功能待定	面积：1400m ²
7-26 层	34919.2	68		公寓	已验收
27 层	1745.96	3.4		客房	客房面积：1700m ²
28 层	1745.96	3.4		客房	客房面积：1700m ²
29 层	1745.96	3.4		客房	客房面积：1700m ²
30 层	1745.96	3.4		客房	客房面积：1700m ²
31 层	1745.96	3.4		客房	客房面积：1700m ²
32 层	1745.96	3.4		客房	客房面积：1700m ²
33 层	1745.96	3.4	避难层	避难层	面积：1700m ²
34 层	1745.96	3.4	标准（公寓）客	客房	客房面积：1700m ²

35 层	1745.96	3.4	房层	客房	客房面积: 1700m ²
36 层	1745.96	3.4		客房	客房面积: 1700m ²
37 层	1745.96	3.4		客房	客房面积: 1700m ²
38 层	1745.96	3.4		客房+行政酒廊	行政酒廊(300m ²)、客房(1400m ²)
39 层	1745.96	3.4	行政客房层	客房	客房面积: 1700m ²
40 层	1745.96	5		功能待定	面积: 1700m ²
41 层	1745.96	5		功能待定	面积: 1700m ²
42 层	1745.96	5		写字楼	面积: 1700m ²
43 层	1059.83	5		功能待定	面积: 1000m ² , 露台 550m ²
44 层	1059.83	3.55		功能待定	面积: 1000m ²
45 层	1059.83	3.65	餐厅	写字楼	面积: 1000m ²
天面层	774	3.4	设备层	设备层	面积: 775m ² , 露台 260m ²
屋顶层	373.76	3.4	电梯机房	电梯机房	电梯机房面积: 366m ²

表 3.2-2 主要设备清单

设备名称	环评阶段			验收阶段		
	规格	所在位置	数量	规格	所在楼层	数量
蒸汽锅炉	4t/h	天面层	一用一备	2T	负一楼	2
	2t/h	负一层	2	3T		1
热水锅炉	1.5t/h		2	1.5T	46 层	3
水泵房	/	负一层	/	37KW	负一楼	1
备用发电机	柴油发电机组 800kW	地下设备用房	2	法拉第 1600KW	负一楼	2
				法拉第 1100KW		1
冷却塔	超低噪声型冷水塔	开关房顶部	6	22kw	1 层	7 (已验收)
洗衣房	/			洗衣脱水机、电热水器、家用洗衣机、烘干机、干洗机等	负一楼	/
厨房炉头数	/			西厨房灶头	1 层	3
				中厨房灶头	3 层	17

3.3 项目变动情况

本项目实际建设楼层与原环评时相同, 4 号楼(酒店)实际建筑高度与规划建筑高度相符(地上建筑高度 169.3m); 建筑面积较环评阶段有所增加, 但变动不大, 其实际使用功能仍为酒店、商业、餐饮, 与规划相符, 未增加新的污染, 且其占地面积、位置均未发生变动, 故不属于重大变动。

4 环境保护设施

4.1 污染物治理/处置设施

4.1.1 废水

(1) 废水污染源

本项目废水主要为洗手间废水、洗衣房废水及餐饮废水等。

27层-39层客房数总和为256间，总床位数470位，住宿业宾馆、酒店用水量为350L/人·d（宾馆用水量包括客房、餐饮、洗衣房等与宾馆服务相关的用水量），污水产生量按用水量的85%计算，则酒店部分生活污水排放量约为139.8m³/d。根据环评报告，本项目废水属典型的城市生活污水，其主要污染物为COD_{Cr}、BOD₅、SS、氨氮、动植物油等。

变化情况：项目实际废水污染源和环评阶段基本一致。

(2) 废水处理措施

本项目洗手间污水经3个三级化粪池3#（1个容积为10m³，另外2个容积均为75m³）预处理，餐饮废水经4个隔油池（1个容积为30m³，另外3个容积均为10m³）预处理后，废水经市政污水管网引入赤坎污水处理厂进一步处理，然后统一排放，对周边环境影响不大。三级化粪池及隔油池位置见附图3。

变化情况：项目实际废水污染治理措施和环评阶段基本一致。



图4.1.1-1 地面污水排放口



图4.1.1-2 地下隔油池、化粪池

4.1.2 废气

(1) 废气污染源

本项目废气主要为锅炉烟气、厨房废气及垃圾收集点挥发臭味。厨房废气主要为4号楼（酒店）餐饮厨房烹饪产生的油烟；垃圾收集点挥发臭味主要为 H_2S 和 NH_3 等。

(2) 废气处理措施

厨房烹饪产生的油烟经油烟净化器处理后，由专门的管道引至天面高空排放。经检测，油烟净化器各项指标均符合标准要求，检测报告、质量证书、产品证书等合格证明见附件7。

项目锅炉燃料为天然气，天然气为清洁能源，锅炉烟气经专门的管道引至楼顶高空排放。

变化情况：项目实际废气污染治理措施和环评阶段基本一致。



图4.1.2-1 天面层排气筒



图4.1.2-2 厨房油烟处理措施



图4.1.2-3 厨房油烟净化器（1）



图4.1.2-4 厨房油烟净化器（2）

4.1.3 噪声

（1）噪声污染源

项目投入使用后，噪声主要来自商场、餐厅等活动噪声，以及风机、电梯房、锅炉房等机械设备噪声，另外，还有停电时备用发电机组的运转噪声。各主要噪声设备集中在地下室及相关的设备用房，噪声源强一般在 70~90dB(A)之间。

（2）噪声治理措施

本项目配电房、备用发电机组、给水泵、排水泵等置于地下室，地下室抽风机选用低噪风机，并采取防震、减震等降噪措施。各机械设备采取减震、降噪措施，设备房内墙面及天花面均采用吸音材料装修处理；制冷机组、水泵等的进水管口安装曲挠橡胶软接头；空调器、风机的进、出风口均安装非燃烧材料软接头；备用发电机组的排烟道均经过消声通道进行处理。

加强商业噪声和室内装修噪声的管理，禁止采用高音方式叫卖商品，禁止在正常午休时间内进行室内装修工作。

4.1.4 固体废物

（1）固体废物来源

本项目产生的固体废物主要为生活垃圾，包括客房住户、酒店管理人员和办公人员等产生的生活垃圾，以及餐厅厨余垃圾。

（2）固体废物处理措施

生活垃圾每天及时收集后，由环卫部分统一运到湛江市生活垃圾填埋场进行卫生填埋处理。三级化粪池定期清理，处理后的粪便运到邻近种植户作肥料，三级隔油池定期清理出来的废油脂交由有资质单位进行统一回收处理，清理合同详见附件。

变化情况：项目实际固体废物来源及污染治理措施和环评阶段基本一致。



图4.1.4-1 垃圾收集措施

4.2 环保设施投资情况

金沙湾广场总投资4亿元，其中环保投资695万元，本项目环保投资情况详见下表。

表 4.2-1 本项目环保投资情况一览表

序号	内容	实际投资（万元）
1	绿化工程	230
2	雨污分流系统（含隔油措施、三级化粪池、雨污排水系统）	250
3	防尘、减噪措施	90
4	烟道及废气处理措施	60
5	建筑余泥和垃圾清运	30
6	生活垃圾收集设施	35
7	合计	698

5 环境影响报告书主要结论与建议及其审批部门审批决定

5.1 环境影响报告书（表）主要结论与建议

5.1.1 运营期

（1）废水

该项目废水主要来自酒店、商住楼、裙楼及地下商铺、冲洗车库及地面等排水。各类生活污水，每天排量约 1697m³，主要污染物 COD、BOD₅、SS、氨氮、动植物油排放浓度为别为 250mg/L、120mg/L、100mg/L、30mg/L、10mg/L。

（2）废气

该项目废气主要来自各类锅炉烟气、厨房废气、垃圾站挥发的臭气、汽车尾气，以及备用发电机尾气，其中锅炉和厨房均采用清洁能源天然气作为燃料，厨房烹饪过程产生的油烟浓度一般在 10-50mg/m³。

（3）噪声

该项目噪声主要来自商场、KTV、电影院、餐厅等噪声，以及水泵、风机、锅炉房、冷水塔等机械设备噪声，进出本项目的机动车噪声和人群嘈杂声。另外，停电时，还有备用发电机组运转噪声。各主要噪声集中在地下室及相关的设备用房，噪声源强一般在 70~90dB（A）之间。

（4）固体废物

该项目固体废物主要来自酒店、商住楼、商铺等产生的各类生活垃圾，每天产生量约为 4.1 吨，年产量为 1497 吨。

5.1.2 施工期

施工期主要环境影响因素是施工期噪声和地面扬尘，其次是施工废水、固体废弃物和生态环境。

施工期噪声主要源于土石方、打桩、结构和装修阶段，其中土石方阶段的噪声源主要有推土机、挖掘机、大型载重车等；打桩阶段噪声源主要有锤击打桩机；结构阶段混凝土输送泵、振捣器、电焊机、电锯、升降机、混凝土及钢筋运输车辆等；装修阶段噪声源主要有冲击钻、空压机、多功能木工刨、云石机、角向磨光机、中型载重车等，其噪声源强一般在 75-115dB（A）。施工扬尘主要来自拌合现场与水泥储料点的水泥扬尘，以及运输车辆引起的地面扬尘。施工废水主要来自施工现场产生的工地冲洗水、泥浆水等，主要污染物 SS 的产生浓度一般在

1000-1500mg/L。固体废物主要来自约 25.5 万 m³ 土方和 3765 m³ 建筑垃圾。本项目在土地平整的建设过程中，会对原有的植被造成较大的破坏，同时扰动原土层结构，造成土层松动，在降雨侵蚀力的作用下容易出现水土流失现象。

5.2 审批部门审批决定

湛江市环保局对该项目环评批复（湛环建字[2008]018 号）对项目的要求包括：

一、根据湛城规(规划) [2007]322 号文的精神，以及该报告书的评价结论、技术评估意见，同意你公司在赤坎区沙湾新居住区 4 号小区内(御海路 1 号)建设金沙湾广场项目。该项目主要包括 1 栋 45 层(高度 164.5 米)综合性酒店、3 栋 28 层(高度 99.95 米)商住楼；各高层建筑 1-4 层为连体商业裙楼，配套建设二层地下室；项目的用地面积 47683 平方米，总建筑面积 251043 平方米，建筑密度 30.0%，容积率 3.68，绿地率为 42.0%。

二、项目施工产生的噪声、灰尘须按照规定做好防治，确保施工场界噪声符合《建筑施工场界噪声限值(GB12523-90)》要求，做到场地整洁；在工程确需使用锤击桩机施工时，要严格控制锤击打桩时间，禁止在正常休息时间施工打桩作业；须使用预拌混凝土，不得现场搅拌。

三、小区内废水要实行雨污分流，合理布设隔油沉渣池及化粪池，确保项目内所有的餐饮废水经隔油沉渣处理，粪便污水经化粪池处理，需符合城市污水处理厂入水标准(DB44/26-2001 第二时段三级标准限值)后集中排入市政管道。

四、该项目内各类锅炉及厨房都必须使用天然气作燃料；餐饮业的烟气须经达标处理，住户家庭厨房油烟须经净化处理，所有的烟气分别汇入专门的烟道引至楼顶有组织高空排放。

五、今后不得擅自开设其他对居住环境可能产生较大影响的项目；不在本报告表申报内容内的其他项目须按规定重新办理报批手续。

六、须按该项目环境影响报告书的建议落实各项环境保护设施并报我局预验收后，主体工程方可投入实物试运行。

6 验收执行标准

本项目已于2008年3月进行了环境影响评价,并取得项目报告书的批复(湛环建〔2008〕018号),关于验收调查执行的标准,以2008年环评时的标准作为参考,同时建议本项目验收后按已修订或新颁布的环境保护标准进行达标考核。

6.1 废水排放标准

项目生活污水经三级化粪池处理,厨房含油废水经隔油池处理后,汇合经市政管网引至赤坎水质净化厂处理,生活污水排放执行广东省地方标准《水污染物排放限值》(DB44/26-2001)第二时段的三级标准,具体标准值见下表。

表 6.1-1 水污染物最高允许排放浓度 单位: mg/L

序号	污染因子	DB44/26—2001 第二时段三级标准
1	COD	500
2	BOD ₅	300
3	SS	400
4	动植物油	100

6.2 废气排放标准

(1) 厨房油烟

油烟排放执行《饮食业油烟排放标准(试行)》(GB18483-2001),详见下表。本项目属于大型规模。

表 6.2-1 《饮食业油烟排放标准(试行)》(GB18483-2001)

规模	小型	中型	大型
基准灶头数	≥1, <3	≥3, <6	≥6
最高允许排放浓度 (mg/m ³)	2.0		
净化设施最低去除效率 (%)	60	75	85

(2) 锅炉废气

本项目燃气锅炉大气污染物环评阶段执行广东省《大气污染物排放标准》(DB44/27-2001)第二时段限值,验收阶段执行广东省《大气污染物排放标准》(DB44/27-2001)第二时段及广东省《锅炉大气污染物排放标准》(DB44/765-2019)

中新建锅炉大气污染物最高允许排放限值两者较严值，见下表。

表 6.2-2 锅炉大气污染物最高允许排放限值 单位：mg/m³

污染物名称	广东省《大气污染物排放标准》 (DB44/27-2001)	广东省《锅炉大气污染物排放标准》 (DB44/765-2019)	执行标准
颗粒物	120	20	20
二氧化硫	100	50	50
氮氧化物	400	150	150
烟气黑度（林格曼黑度，级）	≤1	≤1	≤1

6.3 噪声排放标准

环评阶段，本项目属于声功能区划1类区，运营期厂界噪声执行《工业企业厂界噪声标准》（GB12348-90）中I类标准；根据《湛江市城市声环境功能区划分（2020年修订）》，项目位于声功能区划2类区，应执行《社会生活环境噪声排放标准》（GB22337-2008）中2类标准，项目东南面为观海北路，西南面为海湾路，其道路红线与2类区相邻垂直纵深距离50米内执行4类区标准。具体标准值见下表。

表 6.3-1 社会生活环境噪声排放标准

类别	昼间（dB(A)）	夜间（dB(A)）
2类	60	50
4类	70	55

依据环评及实地勘察情况，本项目周边环境敏感保护目标情况见表6.3-2，原环评中敏感点市耐火材料厂宿舍已撤销。项目周边环境敏感保护目标分布情况见图6.3-1。

表 6.3-2 环境敏感保护目标情况

序号	环境保护目标	与项目相对方位	与项目厂界距离（m）	主要特征	保护级别
1	金沙湾新城碧海园商住小区	北面	320	居住区	空气符合二级标准； 噪声符合2类标准
2	私人住宅	西南面	300	居住区	
3	海警家园	西面	220	居住区	
4	赤坎金沙湾观海长廊	东面、南面	36	公园	



图 6.3-1 周边环境名保护目标分布图

7 验收监测内容

7.1 废气监测方案

(1) 监测布点

监测点位：热水锅炉排放口 G1、G2、蒸汽锅炉排放口 G3、备用发电机排口(1)G4。

(2) 监测项目

G1-G3：烟尘、二氧化硫、氮氧化物、烟气黑度、烟气流量。

G4：林格曼黑度；

监测期间同时对地面风向、风速、气温、气压等常规气象因素进行观测。

(3) 监测频次

连续监测 2 天，每天采样监测 3 次。

7.2 废水监测方案

(1) 共设 2 个采样点，废水总排口 1#、废水总排口 2#。

(2) 监测项目

共 6 项，分别为 pH 值、悬浮物、氨氮、化学需氧量、五日生活需氧量、阴离子表面活性剂、动植物油。

(3) 监测频次

连续监测 2 天，每天监测 4 次。

7.3 噪声监测方案

(1) 监测布点

在边界四周设 4 个测点，分别为边界东南、边界西南、边界东北、边界西北。

(2) 监测时间

连续监测 2 天，每天昼间、夜间各监测一次。

(3) 监测项目

监测项目为噪声 L_{eq} （等效 A 声级）。



图 7-1 监测点位布设图

8 质量保证和质量控制

本项目验收监测的质量保证与质量控制执行广东省环保局关于《广东省环境监测质量保证管理办法（暂行）》的通知，严格把好监测的质量关，验收监测在生产工况稳定进行。

8.1 监测分析方法及监测仪器

所使用的监测器具、仪器通过计量部门检定合格，并在检定有效期内使用。

8.1-1 监测分析方法及监测仪器

检测项目	分析方法名称及标准号	主要仪器	检出限
pH 值	《水质 pH 值的测定 电极法》HJ1147-2020	便携式 pH 计 PHBJ-206E	/
COD _{Cr}	《水质 化学需氧量的测定 重铬酸盐法》 HJ828-2017	酸式滴定管 50mL	4mg/L
BOD ₅	《水质 五日生化需氧量（BOD ₅ ）的测定 稀释与接种法》HJ505-2009	生化培养箱 LRH-150F	0.05mg/L
SS	《水质 悬浮物的测定 重量法》 GB/T11901-1989	分析天平 FA224	/
LAS	《水质 阴离子表面活性剂的测定 亚甲蓝分光 光度法》GB/T7494-1987	紫外可见分光光度计 UV-6000T	0.05mg/L
动植物油	《水质 石油类和动植物油类的测定 红外分光 光度法》HJ637-2018	红外测油仪 OIL-460	0.06mg/L
SO ₂	《固定污染源废气 二氧化硫的测定 定电位电 解法》HJ57-2017	低浓度自动烟尘 烟气综合测试仪 ZR-3260D	3mg/m ³
NO _x	《固定污染源废气 氮氧化物的测定 定电位点 解法》HJ693-2014	大流量烟尘（气） 测试仪 YQ3000-D	3mg/m ³
颗粒物	《固定污染源废气 低浓度颗粒物的测定重量 法》HJ836-2017	分析天平 QUINTIX65-1 CN	1.0mg/m ³
噪声	《社会生活环境噪声排放标准》 （GB22337-2008）	多功能声级计 AWA5688	/
采样依据	《污水监测技术规范》HJ91.1-2019 《空气和废气监测分析方法》第四版增补版 《固定污染源排气中颗粒物测定与气态污染物采样方法》（GB/T16157-1996） 《固定源废气监测技术规范》HJ/T397-2007 《社会生活环境噪声排放标准》（GB22337-2008）		

8.2 人员能力

检测人员持证上岗，所用计量仪器均经过计量部门检定或校准合格并在有效期内使用。工作人员严格遵守职业道德及操作规程，认真做好采样现场记录，样品按规定保存，运送途中未发生破损、沾污与变质，送交实验室的样品履行了交接手续。

9 验收监测结果

9.1 生产工况

验收检测在工况稳定的情况下进行。

9.2 污染影响调查及分析

9.2.1 水环境影响调查及分析

本项目废水主要为居民、商铺等产生的生活污水以及餐饮产生的含油废水等。

项目生活污水经三级化粪池预处理，餐饮废水经隔油池预处理，均达到广东省地方标准《水污染物排放限值》（DB44/26-2001）第二时段三级标准后，汇合经市政污水管网引入赤坎水质净化厂作进一步处理后排放。

生活废水经2个三级化粪池（总有效容150m³）预处理，餐饮废水经1个隔油池（有效容积30m³），足以容纳本项目产生的生活污水。

建设单位委托广东汇锦监测技术有限公司对项目废水进行检测（报告编号：RH(验)2020050708），详见附件8，废水检测结果见下表。

表 9.2-1 项目废水监测结果

监测点位	监测项目	采样日期	监测结果				参考 限值	结果 评价
			第一次	第二次	第三次	第四次		
废水总排 放口 1#	pH 值 (无量纲)	2021.06.23	7.1	7.0	7.1	7.1	6~9	达标
	SS		26	38	30	36	400	达标
	COD _{Cr}		102	113	96	104	500	达标
	BOD ₅		24.7	26.9	22.3	29.4	300	达标
	动植物油		3.16	3.31	3.27	3.53	100	达标
	LAS		0.13	0.19	0.17	0.14	20	达标
	pH 值 (无量纲)	2021.06.24	7.1	7.1	7.1	7.0	6~9	达标
	SS		27	36	28	38	400	达标
	COD _{Cr}		111	128	103	97	500	达标
	BOD ₅		25.4	26.9	20.1	28.4	300	达标
	动植物油		3.21	3.47	3.41	3.56	100	达标
	LAS		0.18	0.14	0.12	0.20	20	达标

监测点位	监测项目	采样日期	监测结果				参考 限值	结果 评价
			第一次	第二次	第三次	第四次		
废水总排 放口 2#	pH 值 (无量纲)	2021.06.23	7.1	7.1	7.1	7.0	6~9	达标
	SS		24	32	40	32	400	达标
	COD _{Cr}		119	95	121	96	500	达标
	BOD ₅		20.4	27.4	22.8	22.3	300	达标
	动植物油		3.60	3.63	3.29	3.33	100	达标
	LAS		0.13	0.12	0.14	0.19	20	达标
	pH 值 (无量纲)	2021.06.24	7.0	7.1	7.1	7.0	6~9	达标
	SS		22	35	38	31	400	达标
	COD _{Cr}		114	107	94	121	500	达标
	BOD ₅		23.7	27.6	20.9	29.3	300	达标
	动植物油		3.83	3.65	3.87	3.57	100	达标
	LAS		0.19	0.12	0.14	0.11	20	达标

根据调查结果，废水中污染物浓度均达标，项目运营期水污染防治措施满足废水治理要求，项目生活污水不会对周边环境产生影响。

9.2.2 大气环境影响调查及分析

本项目废气主要为厨房油烟、锅炉废气、垃圾收集点挥发臭味及停电时备用发电机尾气。

锅炉燃烧使用清洁能源天然气，锅炉烟气经专门的管道引至楼顶排放；厨房油烟经抽油烟机收集后经油烟净化器处理，再有专门的排烟管道引至楼顶高空排放；备用发电机烟气经水膜除尘后通过专用管道向楼顶排放。项目加强垃圾收集点的管理，每天及时清运，减少垃圾停留时间，并垃圾收集点进行定期消毒。

建设单位委托广东汇锦监测技术有限公司对锅炉烟气、备用发电机尾气进行检测，检测结果见附件 8，由检测结果可知，本项目燃气锅炉烟气符合《锅炉大气污染物排放标准》（DB44/765-2019）排放浓度限值；备用发电机尾气符合广东省《大气污染物排放标准》（DB44/27-2001）中的排放标准。本项目油烟净化器为静电复合式饮食业油烟净化设备，属于合格产品，其环保产品认证证书相关资料见附件 7，净化率均达到 90%以上，排放浓度满足《饮食业油烟排放标准（试行）》（GB18483-2001）要求。

表 9.2-2 热水锅炉废气排放口 G1 监测结果

监测点	监测项目	采样日期		标干流量	监测结果		参考限值	
					实测浓度	折算浓度		
热水锅炉 废气排放 口 G1	氮氧化物	2021.06.23	第一次	1283	48	49	150	
			第二次	1264	46	47		
			第三次	1282	42	42		
		2021.06.24	第一次	1252	48	48		
			第二次	1270	46	46		
			第三次	1290	51	51		
	二氧化硫	2021.06.23	第一次	1283	3	3	50	
			第二次	1264	5	5		
			第三次	1282	4	4		
		2021.06.24	第一次	1252	4	4		
			第二次	1270	6	5		
			第三次	1290	5	5		
	颗粒物	2021.06.23	第一次	1283	4.8	4.9	20	
			第二次	1264	5.2	5.3		
			第三次	1282	4.9	4.9		
		2021.06.24	第一次	1252	5.1	5.1		
			第二次	1270	5.4	5.4		
			第三次	1290	5.5	5.5		
	烟气黑度	2021.06.23	第一次	<1 级				1 级
			第二次	<1 级				
			第三次	<1 级				
		2021.06.24	第一次	<1 级				
			第二次	<1 级				
			第三次	<1 级				

表 9.2-3 热水锅炉废气排放口 G2 监测结果

监测点	监测项目	采样日期		标干流量	监测结果		参考限值
					实测浓度	折算浓度	
热水锅炉 废气排放 口 G2	氮氧化物	2021.06.23	第一次	1097	47	48	150
			第二次	1051	48	48	
			第三次	1075	44	45	
		2021.06.24	第一次	1065	43	43	
			第二次	1107	44	44	
			第三次	1086	45	45	
	二氧化硫	2021.06.23	第一次	1097	3	6	50
			第二次	1051	6	5	
			第三次	1075	5	5	
		2021.06.24	第一次	1065	5	3	
			第二次	1107	3	4	
			第三次	1086	4	5	
	颗粒物	2021.06.23	第一次	1097	5.3	5.4	20
			第二次	1051	4.6	4.6	
			第三次	1075	5.1	5.2	
		2021.06.24	第一次	1065	5.0	5.0	
			第二次	1107	4.8	4.7	
			第三次	1086	5.2	5.2	
	烟气黑度	2021.06.23	第一次	<1 级			1 级
			第二次	<1 级			
			第三次	<1 级			
		2021.06.24	第一次	<1 级			
			第二次	<1 级			
			第三次	<1 级			

表 9.2-4 蒸汽锅炉废气排放口 G3 监测结果

监测点	监测项目	采样日期		标干流量	监测结果		参考限值
					实测浓度	折算浓度	
蒸汽锅炉 废气排放 口 G3	氮氧化物	2021.06.23	第一次	1111	49	50	150
			第二次	1154	43	45	
			第三次	1134	45	47	
		2021.06.24	第一次	1166	47	48	
			第二次	1125	46	48	
			第三次	1146	42	43	
	二氧化硫	2021.06.23	第一次	1111	3	3	50
			第二次	1154	4	4	
			第三次	1134	3	3	
		2021.06.24	第一次	1166	3	3	
			第二次	1125	6	6	
			第三次	1146	5	5	
	颗粒物	2021.06.23	第一次	1111	4.3	4.4	20
			第二次	1154	4.7	4.9	
			第三次	1134	3.9	4.1	
		2021.06.24	第一次	1166	4.7	4.8	
			第二次	1125	4.2	4.3	
			第三次	1146	4.0	4.1	
	烟气黑度	2021.06.23	第一次	<1 级			1 级
			第二次	<1 级			
			第三次	<1 级			
		2021.06.24	第一次	<1 级			
			第二次	<1 级			
			第三次	<1 级			

表 9.2-5 蒸汽锅炉废气排放口 G4 监测结果

监测点	监测项目	采样日期		标干流量	监测结果		参考限值
					实测浓度	折算浓度	
蒸汽锅炉 废气排放 口 G4	氮氧化物	2021.06.23	第一次	6488	47	49	150
			第二次	6964	47	50	
			第三次	6237	48	50	
		2021.06.24	第一次	6202	48	49	
			第二次	6696	46	48	
			第三次	6921	52	53	
	二氧化硫	2021.06.23	第一次	6488	3	3	50
			第二次	6964	6	6	
			第三次	6237	4	4	
		2021.06.24	第一次	6202	6	6	
			第二次	6696	4	4	
			第三次	6921	4	4	
	颗粒物	2021.06.23	第一次	6488	5.0	5.2	20
			第二次	6964	4.4	4.7	
			第三次	6237	4.3	4.5	
		2021.06.24	第一次	6202	4.6	4.7	
			第二次	6696	4.3	4.5	
			第三次	6921	4.1	4.2	
	烟气黑度	2021.06.23	第一次	<1 级			1 级
			第二次	<1 级			
			第三次	<1 级			
		2021.06.24	第一次	<1 级			
			第二次	<1 级			
			第三次	<1 级			

本项目热水锅炉用于酒店冬季空调采暖，每年仅运行 30 天，蒸汽锅炉全年 365 天运行。根据表 9.2-2 至表 9.2-5 监测结果计算，本项目锅炉的 SO₂ 排放量为 0.438t/a，未超出环评给的 SO₂ 总量控制指标（0.94t/a）。

表 9.2-6 备用发电机废气排放口 G5 监测结果

监测点	监测项目	采样日期		监测结果	参考限值
有组织废 气 G5	烟气黑度	2021.06.23	第一次	<1 级	≤1 级
			第二次	<1 级	
			第三次	<1 级	
		2021.06.24	第一次	<1 级	
			第二次	<1 级	
			第三次	<1 级	

根据调查结果，项目运营期大气污染防治措施满足废气治理要求，污染物浓度符合相关排放标准要求，项目废气对周边环境产生影响较小。

9.2.3 声环境影响调查及分析

项目噪声主要来源于分体空调室外机、风机、电梯等机械设备噪声以及顾客活动噪声。项目设备选用低噪声设备，并采取减振、降噪措施处理；风机及排风口采取消声处理。

2021年6月23日-24日，广东汇锦监测技术有限公司按照本项目监测方案实施了现场采样监测工作，监测报告见附件8。金沙湾广场东南面、东北为观海北路，西南面为海湾路，西北面为御海路，四面均为市政道路，故噪声监测值偏高。

本项目噪声监测内容如下：噪声监测共布设4个厂界噪声监测点，分别在金沙湾广场的厂界东南面、西南面、西北面、北东面各设1个监测点位，监测昼间、夜间厂界噪声，监测2天，噪声监测结果见下表。

表 9.2-7 厂界噪声监测结果

监测点位	监测时间	监测结果 [dB(A)]		标准值[dB(A)]		结果评价
		昼间	夜间	昼间	夜间	
厂界外东北1米处1#	2021.06.23	67.4	52.3	70	55	达标
厂界外东南1米处2#		67.8	53.1			达标
厂界外西南1米处3#		67.1	52.6			达标
厂界外西北1米处4#		58.9	47.9	60	50	达标
厂界外东北1米处1#	2021.06.24	67.9	53.2	70	55	达标
厂界外东南1米处2#		68.3	53.4			达标
厂界外西南1米处3#		68.5	52.5			达标
厂界外西北1米处4#		58.7	48.6	60	50	达标

根据上述监测结果表明，项目厂界西北面的噪声值符合《社会生活环境噪声排放标准》（GB22337-2008）2类标准，西南面、东南面、东北面厂界噪声符合4类标准。根据以上调查及监测结果，项目运营期噪声防治措施满足噪声治理要求，项目噪声不会对周边环境产生影响。

9.2.4 固体废物影响调查及分析

本项目固体废物主要为酒店住户、物业管理、厨房餐厅产生的生活垃圾。项目生活垃圾实行分类收集，并配备专门清洁人员，将产生的生活垃圾及时收集到垃圾收集点，再由环卫部门统一清运，不会对周边环境造成影响。

本项目按照环评报告书和环评批复要求加强了固体废物管理,按照湛江市有关的规定对运营过程中产生的生活垃圾进行处置,同时落实好垃圾收集房的保洁工作,措施可行。

9.3 公众意见调查

根据原国家环境保护总局环办[2003]26 号文《关于建设项目竣工环境保护验收实行公示的通知》及原广东省环境保护局粤环[2007]99 号文的要求,在项目竣工环境保护验收调查期间,通过发放意见调查表的形式征求当地公众关于该项目环保执行效果的意见。

9.3.1 调查目的

在建设项目竣工环境保护验收期间进行公众意见调查,可广泛地了解和听取民众意见和建议,以便进一步了解项目环保执行情况,予以民众一定的知情权及监督权,同时促使企业进一步做好环境保护工作。

9.3.2 调查范围和方式

本次验收对象为金沙湾广场 4 号楼花园酒店 1-6 层、27-45 层、天面层、屋顶层及地下室相关配套设施,属于金沙湾广场商住小区一部分。为了避免重复调查,方便周边居民填写意见调查表,本次验收公众意见调查以整个金沙湾广场及其周边居住区居民为调查主体,以发放公众意见调查表及走访形式对周边居民进行调查,了解项目的建设和运营对当地环境及居民生活的影响。

9.3.3 调查内容

项目公众参与调查表样本见附件 9。

9.3.4 调查结果统计与分析

本次公众意见调查表共发放问卷 30 份,收回 30 份,回收率为 100%。公众参与调查个人情况表见表 9.3-1,调查结果的统计见表 9.3-2。

表 9.3-1 公众参与调查个人情况表

序号	姓名	性别	年龄段	学历	职业	联系电话	住址
1	梁*面	女	41-60 岁	高中及中专	企业职工		湛江市赤坎区海滨大道北
2	梁*英	女	41-60 岁	高中及中专	企业职工		湛江市赤坎区康强路
3	和*	男	41-60 岁	大专及以上	企业职工		湛江市赤坎区
4	林*	男	20-40 岁	大专及以上	企业职工		湛江市霞山区
5	何*洁	女	20-40 岁	大专及以上	企业职工		湛江市赤坎区
6	陈*诗	女	20-40 岁	大专及以上	企业职工		湛江市赤坎区
7	莫*露	女	20-40 岁	大专及以上	企业职工		湛江市赤坎区
8	姚*水	男	41-60 岁	高中及中专	企业职工		湛江市赤坎区海湾郦都

9	李*海	男	20-40岁	高中及中专	企业职工		湛江市赤坎区尖嘴岭
10	郭*飞	男	20-40岁	高中及中专	企业职工		湛江市赤坎区金沙御海园
11	王*辉	男	20-40岁	高中及中专	企业职工		湛江市赤坎区金沙御海园
12	苏*国	男	20-40岁	初中及以下	企业职工		湛江市赤坎区君临海岸
13	欧*	女	20-40岁	高中及中专	企业职工		湛江市赤坎区海滨大道北
14	谢*伺	男	20岁以下	初中及以下	企业职工		湛江市赤坎区观海北路8号
15	黄*伟	男	41-60岁	高中及中专	企业职工		湛江市赤坎区观海北路8号
16	张*	女	20岁以下	大专及以上	企业职工		湛江市霞山区东村
17	罗*	男	20-40岁	大专及以上	企业职工		湛江市赤坎区中山一路
18	郭*	男	20-40岁	大专及以上	企业职工		湛江市赤坎区调顺东二路
19	孙*军	男	20-40岁	高中及中专	企业职工		湛江市霞山区椹川大道东
20	陈*燃	男	20-40岁	大专及以上	其他		湛江市（坡头区）海滨路
21	江*荟	女	20-40岁	大专及以上	企业职工		湛江市赤坎区海棕路
22	徐*	女	20-40岁	大专及以上	企业职工		湛江市霞山区海滨大道南
23	梁*娜	女	20-40岁	大专及以上	企业职工		湛江市开发区海滨社区
24	潘*莹	女	20-40岁	大专及以上	其他		湛江市赤坎区寸金路30号
25	招*连	女	20-40岁	高中及中专	企业职工		湛江市麻章区麻章镇
26	钟*文	男	20-40岁	初中及以下	企业职工		湛江市赤坎区金沙湾御海园
27	黄*同	女	20-40岁	初中及以下	企业职工		湛江市赤坎区金沙湾御海园
28	庞*秀	女	20-40岁	高中及中专	企业职工		湛江市赤坎区金沙湾御海园
29	陈*英	女	41-60岁	高中及中专	企业职工		湛江市赤坎区金沙湾
30	黄*兰	女	20-40岁	高中及中专	企业职工		湛江市赤坎区

表 9.3-2 统计结果汇总表

题目	项目	人数	比例
第一题（可多选） 您认为项目的建设对环境有哪些方面的影响？	废水污染	13	0.43
	废气污染	10	0.33
	噪声污染	10	0.33
	固废污染	7	0.23
	环境风险	5	0.17
	生态破坏	1	0.03
第二题（单选） 您对本项目采取的污染防治措施是否满意？	满意	22	0.79
	较满意	6	0.21
	不满意	0	0.00
第三题（可多选） 您认为项目运营期间应该加强哪方面的污染治理措施？	废水	6	0.20
	废气	7	0.23
	噪声	18	0.60
	固废	6	0.20
	环境风险	5	0.17
	生态恢复	7	0.23
第四题（单选） 是否赞成本项目的运营？	赞成	25	0.89
	反对	0	0.00
	无所谓	3	0.11

根据调查结果统计得出以下结论：

（1）认为项目的建设有废水污染、废气污染、噪声污染、固废污染、环境风险、生态破坏等方面影响的各占 43%、33%、33%、23%、17%、3%。

（2）对本项目采取的污染防治措施表示满意的占 79%，表示较满意的占 21%，没有人对本项目采取的污染防治措施表示不满意。

（3）认为项目运营期间应加强废水污染、废气污染、噪声污染、固废污染、环境风险、生态恢复治理措施的各占 20%、23%、60%、20%、17%、23%，其中认为应加强噪声污染治理措施的最多。

（4）在采取各项环保措施的情况下，89%的被调查者赞成本项目运营，11%的被调查者认为无所谓，没有被调查者反对本项目运营。

（5）受调查的人群没有人提出意见或建议。

10 环境管理检查

10.1 项目建设情况

(1) 规划建设：本项目4号楼规划用地面积15900m²，建筑面积107953m²，共设层高45层，建筑主体高度164.5m，规划建设综合性酒店，其使用功能包括餐厅、公寓、健康中心等。

(2) 实际建设：本项目4号楼实际占地面积15900m²，建筑面积69586m²，共建45层，建筑主体高度169.3m，规划为综合性酒店（其中7-26层为公寓，已完成环保验收），使用功能包括餐厅、酒店、健康中心等。

本项目实际建设楼层数不变，楼高根据建设单位的实际情况作出了调整，但其占地面积不变，且使用功能基本不变，不属于重大变动。

10.2 环保设施情况

(1) 本项目实行雨污分流，生活污水经配套的三级化粪池处理、厨房污水经三级隔油池处理后，由市政污水管网排入赤坎污水处理厂进一步处理。本次验收的废水治理措施包含2个三级化粪池，有效容积均为75m³，1个隔油池，有效容积为30m³。

(2) 本项目不同楼层设置有垃圾桶收集不同楼层的垃圾，垃圾桶的垃圾再由物业人员运送至本楼层负一层垃圾房进行收集集中存放，然后每天交由环卫部门清运进行妥善处置。

(3) 本项目设有西餐厅、中餐厅及员工餐厅，配套的厨房均安装有油烟净化器，且使用的油烟净化器均具有中国环境保护产品认证证书，净化率达90%以上。本项目厨房油烟经油烟净化器处理后经烟道引致天面层排放，对周边环境影响不大。

(4) 本项目配套有备用发电机，共3台备用发电机。备用发电机使用柴油作为燃料，均配套有水膜除尘系统，处理后的烟气经专用管道引至天面层排放，对周边环境影响不大。

(5) 本项目的水泵、备用发电机等噪声设备均放置在相应的设备房内，且采用减震、隔音材料，减少了噪声对外界的影响。

10.3 环评建议及批复要求落实情况

10.3.1 环评建议落实情况

表 10.3-1 项目主要环评建议落实情况表一览表

治理项目	环评建议及要求	验收标准	落实情况
废水治理措施	1、项目生活污水经过三级化粪池处理后通过市政排污管排污赤坎水质净化厂进一步处理。 2、餐厅餐饮废水经过三级隔油池处理后通过市政排污管排污赤坎水质净化厂进一步处理。	广东省地方标准《水污染物排放限值》（DB44/26-2001）第二时段三级标准	已落实。 项目生活污水经三级化粪池预处理，厨房含油废水经隔油池预处理后通过市政管网引入赤坎水质净化厂进一步处理。
废气治理措施	1、商业厨房废气经集烟罩收集和合格油烟滤清器处理后，通过专门商业烟道引至楼顶排放；锅炉废气直接引至天面排放； 2、项目加强垃圾房封闭措施合理安排垃圾清运时间，环评建议将垃圾站设置在地下室内，减少垃圾在垃圾站停留的时间。 3、备用发电机尾气经水膜除尘设施处理后，经内置烟管引至天面高空排放。 4、地下层锅炉房烟气引至内置专管于酒店最高层（45 层）楼顶向高空排放，位于酒店天面的锅炉烟气直接高空排放。	油烟执行《饮食业油烟排放标准（试行）》（GB18483-2001）； 锅炉废气执行广东省《锅炉大气污染物排放限值》（DB44/765-2019）； 备用发电机参照广东省地方标准《大气污染物排放限值》（DB44/27-2001）中第二时段二级标准。	已落实。 1、商业餐饮油烟经油烟净化器处理后通过专用的烟道引至楼顶排放。 2、项目加强垃圾收集点管理，密闭垃圾房，定期消毒除臭，垃圾房位于底下负一层。 3、备用发电机位于负一层，已经过验收，其尾气经水膜除尘设施处理后，经内置烟管引至天面高空排放。 4、地下层锅炉房烟气、天面层锅炉烟气均引至楼顶高空排放。
噪声治理措施	将消火栓泵、给水泵、排水泵、配电房、备用发电机组等置于地下室设备房内，各机械设备采取减振、降噪措施，设备房内墙面及天花面均采用吸音材料装修处理；水泵等的进出水管口均安装曲挠橡胶软接头；空调器、风机的进、出风口均安装非燃烧材料软接头；备用发电机组的排烟道均经过消声处理；同时，地下室的抽风机选用低噪风机，并加以防振、减振、降噪等措施，在进、排风口作消声处理。	西北面厂界执行《社会生活环境噪声排放标准》（GB22337-2008）中 2 类标准，西南面、东南面、东北面执行 4 类标准。	已落实。 项目主要产生噪声的设备均安置在地下室或楼顶，选用低噪声设备，机房及产生高噪声设备增加降噪减震装置。
固体废物治理	拟实施分类回收，使可回用的废止、废塑料、废玻璃、废铁等回收后进行资源再生、综合利用；	符合《中华人民共和国固体废物污染环境防治法》的有关规	基本落实。 本项目在每一栋楼出口设置带盖的垃圾桶作为垃圾收集点并

措施	拟设一个垃圾房和多个分类垃圾收集箱,将各分散垃圾箱内不可直接回收利用的垃圾收集和压缩减容后,再由环卫车及时运至湛江市生活垃圾填埋场进行卫生填埋。垃圾应及时清运至生活垃圾填埋卫生填埋。	定	配备专门清洁人员及时收集到垃圾收集点,再由环卫部门统一清运。
----	---	---	--------------------------------

10.3.2 环评批复要求落实情况

10.3-2 项目环评复要求落实情况一览表

批复要求	落实情况
项目施工产生的噪声、灰尘须按照规定做好防治,确保施工场界噪声符合《建筑施工场界噪声限值(GB12523-90)》要求,做到场地整洁;在工程确需使用锤击桩机施工时,要严格控制锤击打桩时间,禁止在正常休息时间施工打桩作业;须使用预拌混凝土,不得现场搅拌。	本项目施工期间采取围挡、洒水抑尘等措施减少灰尘对周边环境的影响,施工废水经沉淀池收集后回用于工地,施工安排在白天,且避免休息时间施工,混凝土不在现场搅拌,购买搅拌好的混凝土。本项目在施工期间未收到有关投诉。
小区内废水要实行雨污分流,合理布设隔油沉渣池及化粪池,确保项目内所有的餐饮废水经隔油沉渣处理,粪便污水经化粪池处理,需符合城市污水处理厂入水标准(DB44/26-2001 第二时段三级标准限值)后集中排入市政管道。	本项目采用雨污分流,在整体用地的周边设置有隔油池和化粪池,本次验收范围包括1个隔油池和2个化粪池,生活污水及餐饮废水经化粪池、隔油池处理后排入市政污水管网,由赤坎水质净化厂进一步处理。经监测,本项目总出水口的水质可以满足赤坎水质净化厂的进水要求。
该项目内各类锅炉及厨房都必须使用天然气作燃料;餐饮业的烟气须经达标处理,住户家庭厨房油烟须经净化处理,所有的烟气分别汇入专门的烟道引至楼顶有组织高空排放。	本项目设置有3个热水锅炉和3个蒸汽锅炉,厨房及锅炉均采用天然气作为燃料,厨房餐饮油烟经油烟净化器处理后引至天面排放,锅炉废气直接引至天面排放,经监测,本项目4个锅炉排口污染物浓度均满足广东省《锅炉大气污染物排放限值》(DB44/765-2019)中表2新建锅炉中燃气锅炉标准。

10.4 验收符合性分析

表 10.4-1 验收符合性对比分析表

序号	验收合格条件	项目情况
1	按环境影响报告书(表)及其审批部门审批决定要求建成环境保护设施,环境保护设施与主体工程同时投产或者使用。	基本落实。
2	污染物排放符合国家和地方相关标准、环境影响报告书(表)及其审批部门审批决	基本符合。

	定或者重点污染物排放总量控制指标。	
3	环境影响报告书（表）经批准后，该建设项目的性质、规模、地点、采用的生产工艺或者防治污染、防止生态破坏的措施发生重大变动，建设单位重新报批环境影响报告书（表）或者环境影响报告书（表）。	没有发生重大变动。
4	建设过程中造成重大环境污染治理完成，造成重大生态破坏恢复的。	建设过程中未造成重大环境污染，未造成重大生态破坏。
5	纳入排污许可管理的建设项目，按证排污。	本项目需申请排污许可证（锅炉），建设单位不在重点排污单位名录内，锅炉实行登记管理，已按照规定于国家排污许可证填报平台进行申报。
6	分期建设、分期投入生产或者使用依法应当分期验收的建设项目，其分期建设、分期投入生产或者使用的环境保护设施防治环境污染和生态破坏的能力满足其相应主体工程需要。	项目配套建设的环境保护设施防治环境污染和生态破坏的能力满足主体工程需要。
7	建设单位因该建设项目违反国家和地方环境保护法律法规受到处罚，被责令改正，改正完成。	未发生违反国家和地方环境保护法律法规受到处罚、并被责令改正的情况。
8	验收报告的基础资料数据详实，内容无重大缺项、遗漏，验收结论明确、合理的。	基本符合。
9	无其他环境保护法律法规规章等规定不得通过环境保护验收的。	满足所有环境保护法律、法规、规章等规定环境保护验收的验收条件。

11 验收调查结论及建议

11.1 项目概况

金沙湾广场位于湛江市赤坎区御海路 1 号，小区东面、南面为御海路，西面为海湾路，北面为御海路，并与君临海岸小区隔路相邻。本项目属于金沙湾广场项目 4 号楼，位于金沙湾广场南侧，占地面积 15900m²，建筑面积 69586m²，为综合性酒店，主要经营内容为商铺、写字楼、酒店、健康中心等，其中 7-26 层公寓部分已经完成验收。

11.2 现有工程规模、污染物排放状况与环评时的变化情况

本项目占地面积不变，楼层数与环评一致，总体楼高稍有增加，由 164.5m 变至 169.3m，但其使用功能及污染物的种类不变，未有新污染增加，经现有污染治理设施处理后对环境影响不大，故本项目不属于重大变动。验收范围内实际概况和实际建设内容与环评基本一致，污染物产生和排放情况与环评基本一致。

11.3 环境保护执行情况

金沙湾广场 4 号楼（酒店）属于金沙湾广场商住小区的一部分，金沙湾广场项目于 2008 年 2 月委托湛江市环境科学技术研究所编制完成了《金沙湾广场环境影响评价报告书》，湛江市保护局于 2008 年 3 月 17 日以湛环建〔2008〕018 号文予以批复，同意该项目建设。项目 4 号楼于 2009 年 4 月开工，2014 年 1 月竣工投入运行。由于公司内部的规划调整，4 号楼 7-26 层的商务公寓及中央空调冷却塔于 2017 年 6 月进行环保验收，并于 2017 年 6 月 30 日获得了湛江市环保局《关于金沙湾广场 4 号楼（酒店）及中央空调冷却塔项目竣工环境环保验收意见的函》湛环审[2017]073 号文件。

本项目环评、环保设计手续齐全。基本按环评报告及其批复要求建设了各项环保措施，环保设施与主体工程同时设计、同时施工、同时投入运行。

11.4 验收调查结果

11.4.1 废水验收调查结果

根据监测数据及调查结果显示，项目生活污水经三级化粪池预处理，餐饮废水经隔油池预处理，达到广东省地方标准《水污染物排放限值》（DB44/26-2001）第二时段三级标准后，经市政污水管网引入赤坎水质净化厂作进一步处理和统一

排放，不会对周边环境产生影响。

11.4.2 废气验收调查结果

根据监测数据和调查结果显示，商业餐饮厨房油烟经油烟净化器处理后，通过专用烟道引至对应楼顶高空排放，油烟净化器净化率及油烟排放浓度满足《饮食业油烟排放标准（试行）》（GB18483-2001）要求；锅炉烟气经管道引至楼顶高空排放，排气口污染物浓度符合广东省《锅炉大气污染物排放标准》（DB44/765-2019）表2新建锅炉大气污染物排放浓度限值；备用发电机尾气符合广东省《大气污染物排放标准》（DB44/27-2001）中的排放标准；楼道出口设置带盖的垃圾桶作为垃圾收集点，并对垃圾收集点定期消毒。

11.4.3 噪声验收调查结果

项目运营产生的噪声通过选用低噪声设备、采取减振及降噪措施、风机及排风口采取消声处理、加强商业活动管理等方式得到有效防治，根据噪声监测结果可知，项目昼间、夜间噪声可满足《社会生活环境噪声排放标准》（GB22337-2008）的要求，运营期噪声排放不会对周边环境造成明显影响。

11.4.4 固体废物验收调查结果

根据调查，项目生活垃圾收集后由环卫部门统一清运。项目按照湛江市有关的规定对运营过程中产生的生活垃圾进行处置，同时落实好垃圾收集房的保洁工作，措施可行。

11.4.5 公众意见调查结果

根据公众意见调查反映，受访的群众对项目竣工环境保护验收基本都持支持态度，没有人持反对意见。

11.5 综合结论

综上所述，本项目执行了环境影响评价制度和环保“三同时”制度，基本落实了环评批复及环评建议的要求，厂界噪声、出口水质、设备废气均达标排放，固体废弃物得妥善处置，生活废水经化粪池、隔油池处理后，通过污水管网接入市政污水管网，最后排入赤坎污水处理厂作进一步处理，实际建设规模基本符合环评批复要求；项目建成运行未对周边环境造成明显影响。本次验收调查结论认为，本项目符合建设项目环境保护竣工验收条件，建议竣工环境保护验收通过验收。

11.6 建议

加强对环保设施的管理与检查，确保设施正常运行；定期清掏化粪池、隔油池，以防堵塞；及时清运生活垃圾，避免滋生蚊蝇；加强运营期间的商业噪声监管。

建设项目竣工环境保护“三同时”验收登记表

填表单位（盖章）：湛江万象金沙湾花园酒店管理有限公司

填表人（签字）：

项目经办人（签字）：

建设项目	项目名称	金沙湾广场 4 号楼花园酒店建设项目						项目代码		建设地点	湛江市赤坎区御海路 1 号			
	行业类别（分类管理名录）	房地产开发经营（K7010）						建设性质	<input checked="" type="checkbox"/> 新建 <input type="checkbox"/> 改扩建 <input type="checkbox"/> 技术改造					
	设计建设内容	金沙湾广场 4 号楼花园酒店						实际建设内容	金沙湾广场 4 号楼花园酒店		环评单位	湛江市环境科学技术研究所		
	环评文件审批机关	湛江市环境保护局						审批文号	湛环建字[2008]018 号		环评文件类型	环境影响报告书		
	开工日期	2009 年 4 月						竣工日期	2019 年 4 月		排污许可证申领时间	2020 年 4 月 27 日		
	环保设施设计单位	广州南方建筑设计研究院						环保设施施工单位	中太建设集团股份有限公司		本工程排污许可证编号	91440800579700603L1001Z		
	验收单位	湛江万象金沙湾花园酒店管理有限公司						环保设施监测单位	广东汇锦监测技术有限公司		验收监测时工况	85%		
	投资总概算（万元）	40000						环保投资总概算（万元）	695		所占比例（%）	1.74		
	实际总投资	40000						实际环保投资（万元）	695		所占比例（%）	1.74		
	废水治理（万元）	250	废气治理（万元）	60	噪声治理（万元）	90	固体废物治理（万元）	65		绿化及生态（万元）	230	其他（万元）	0	
	新增废水处理设施能力							新增废气处理设施能力			年平均工作时	8760		
	运营单位	湛江万象金沙湾花园酒店管理有限公				运营单位社会统一信用代码（或组织机构代码）				91440800579700603L		验收时间	2021 年 8 月	
污染物排放达标与总量控制（工业建设项目详填）	污染物	原有排放量（1）	本期工程实际排放浓度（2）	本期工程允许排放浓度（3）	本期工程产生量（4）	本期工程自身削减量（5）	本期工程实际排放量	本期工程核定排放总	本期工程“以新带老”削减量（8）	全厂实际排放总量（9）	全厂核定排放总量（10）	区域平衡替代削减量（11）	排放增减量（12）	
	废水													
	化学需氧量													
	氨氮													
	石油类													
	废气	0	7298.184	0	7298.184	0	7298.184	0		0	0		0	
	二氧化硫	0	0.438	0	0.438	0	0.438	0.94		0.438	0.94		0.438	
	烟尘													
	工业粉尘													
	氮氧化物													
	工业固体废物													
	与项目有关的其他特征污染物													

注：1、排放增减量：（+）表示增加，（-）表示减少。2、(12)=(6)-(8)-(11)，（9）=（4）-(5)-(8)-(11)+（1）。3、计量单位：废水排放量——万吨/年；废气排放量——万标立方米/年；工业固体废物排放量——万吨/年；水污染物排放浓度——毫克/升

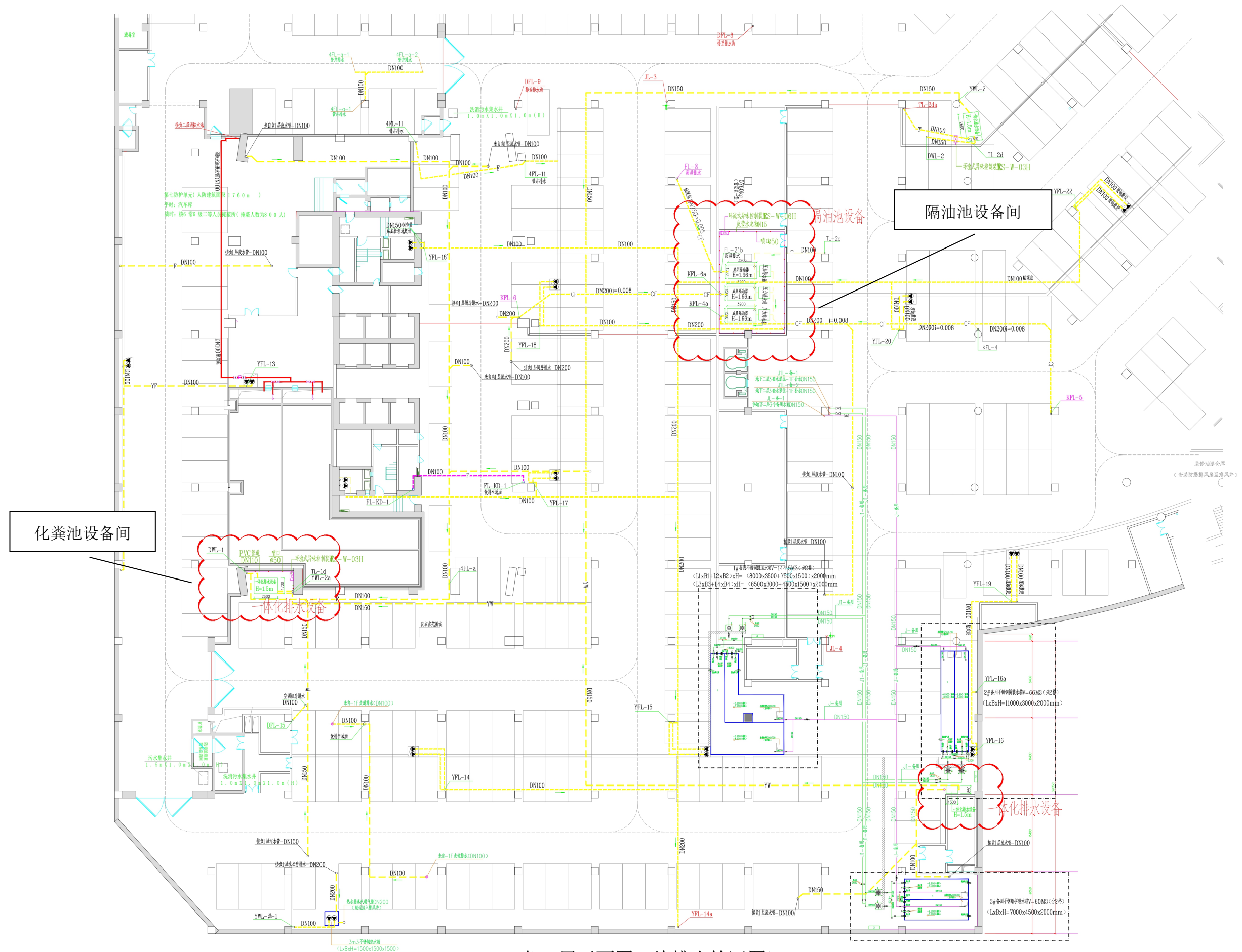


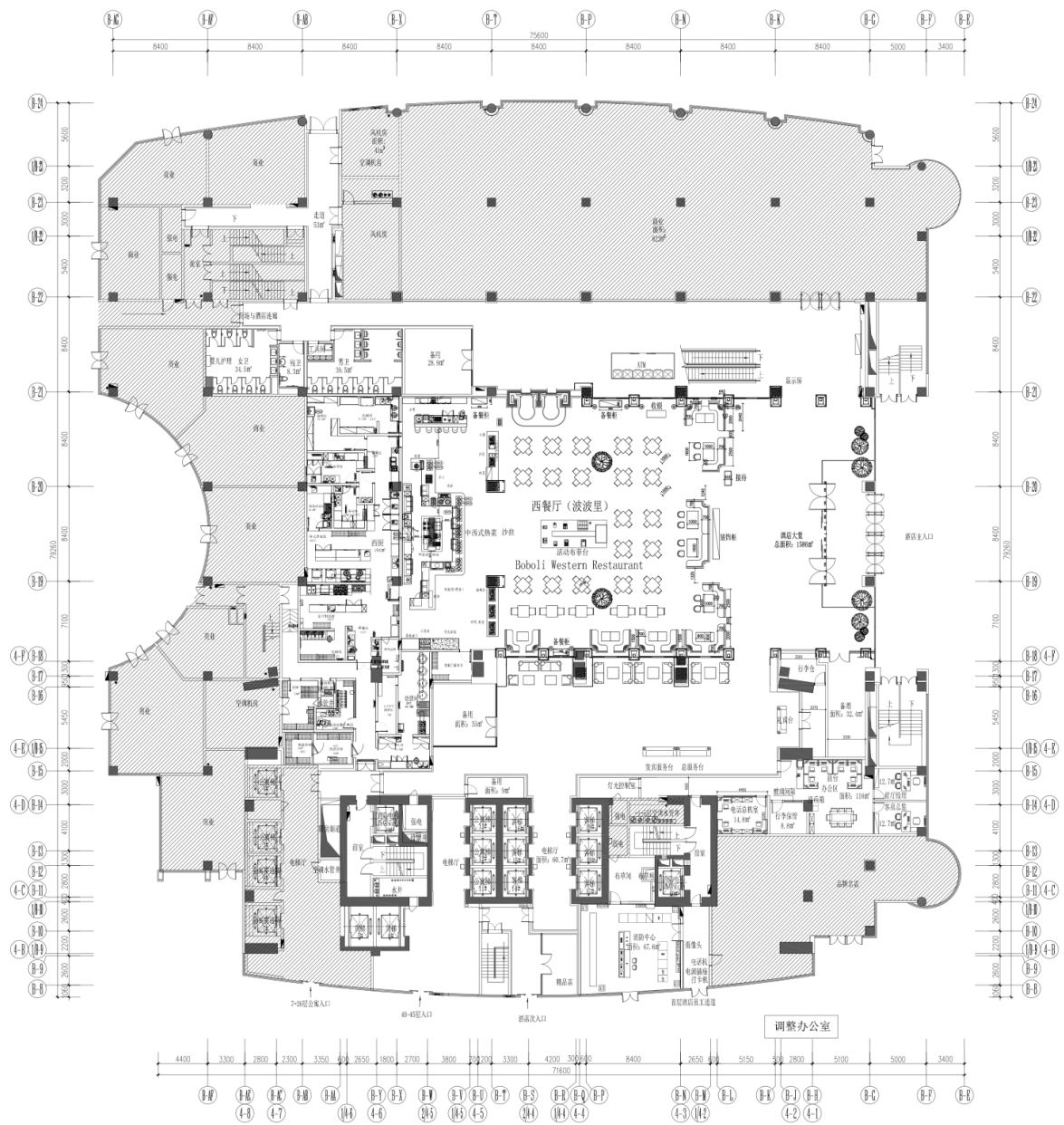
附图 1 项目地理位置图

附图2 项目各楼层平面图

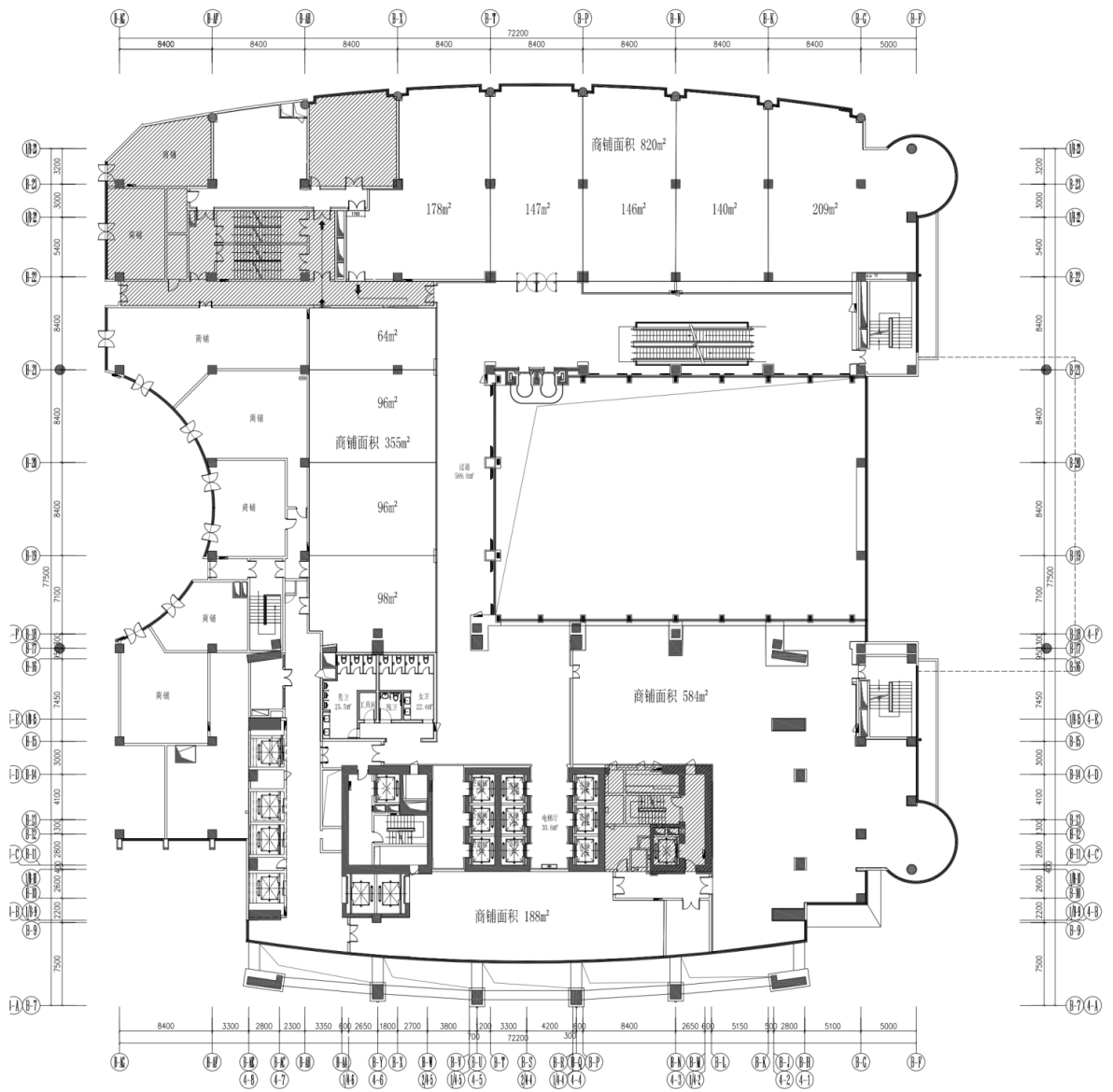


负一层平面图

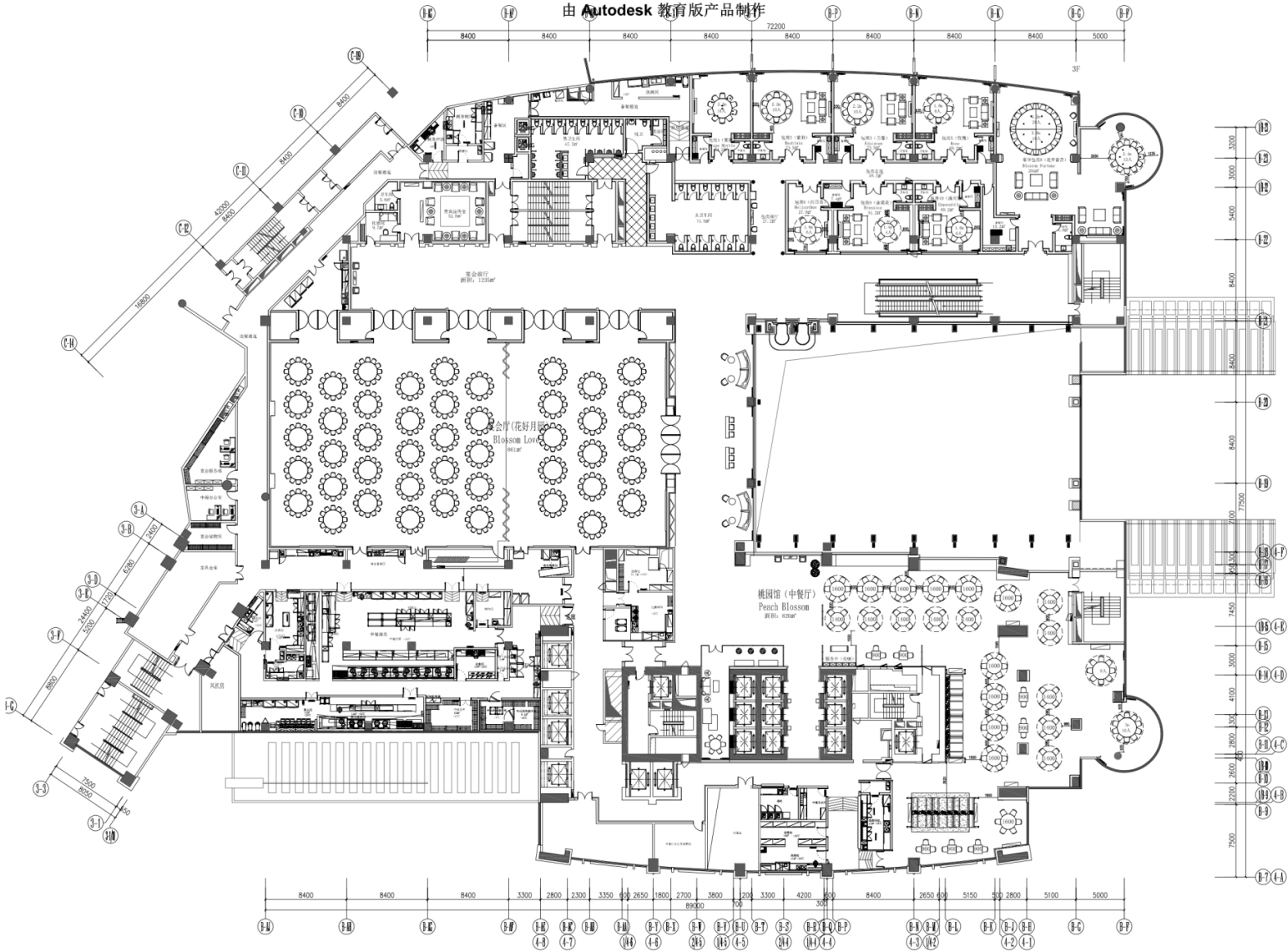




一层平面布置图



二层平面布置图



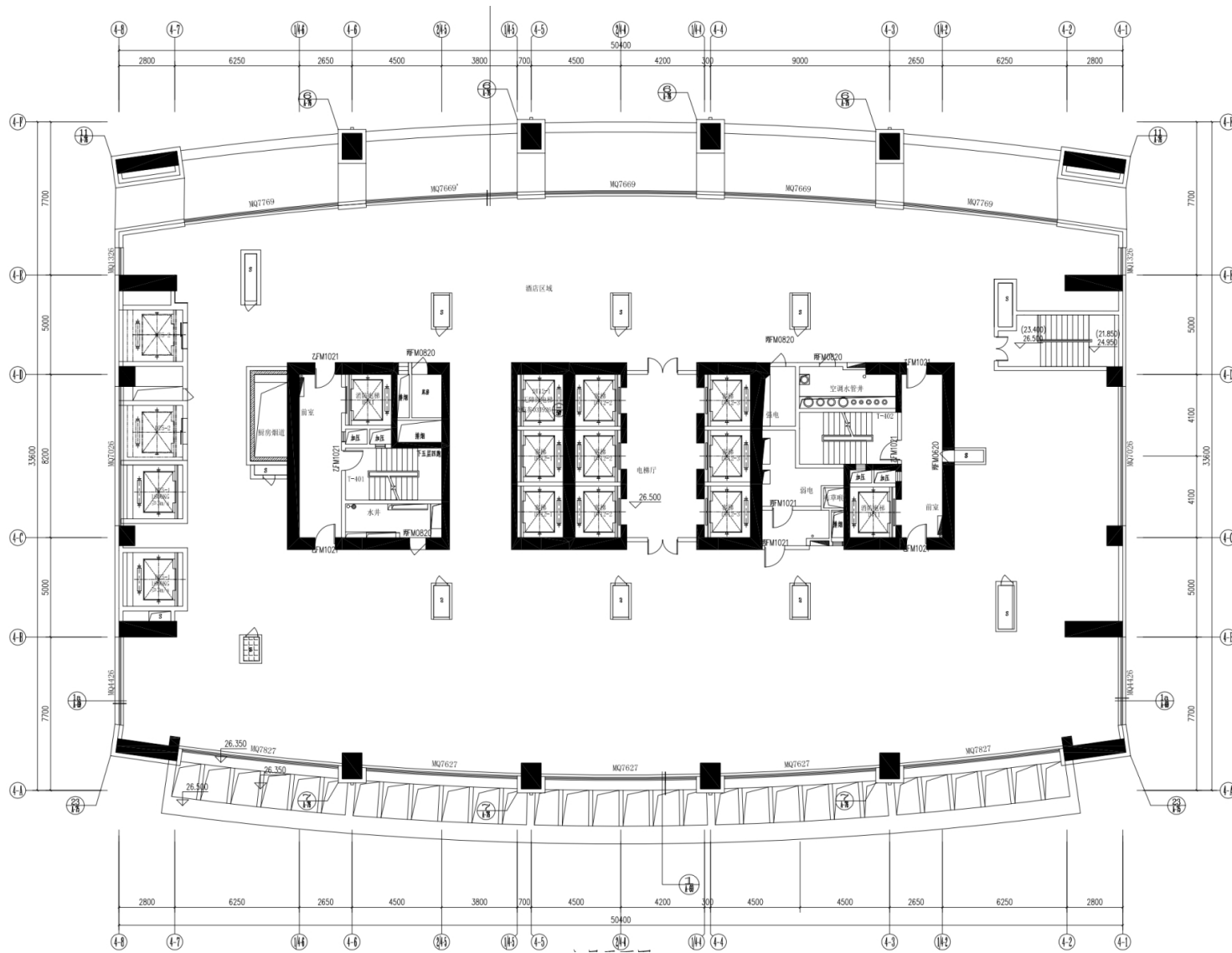
三层平面布置图



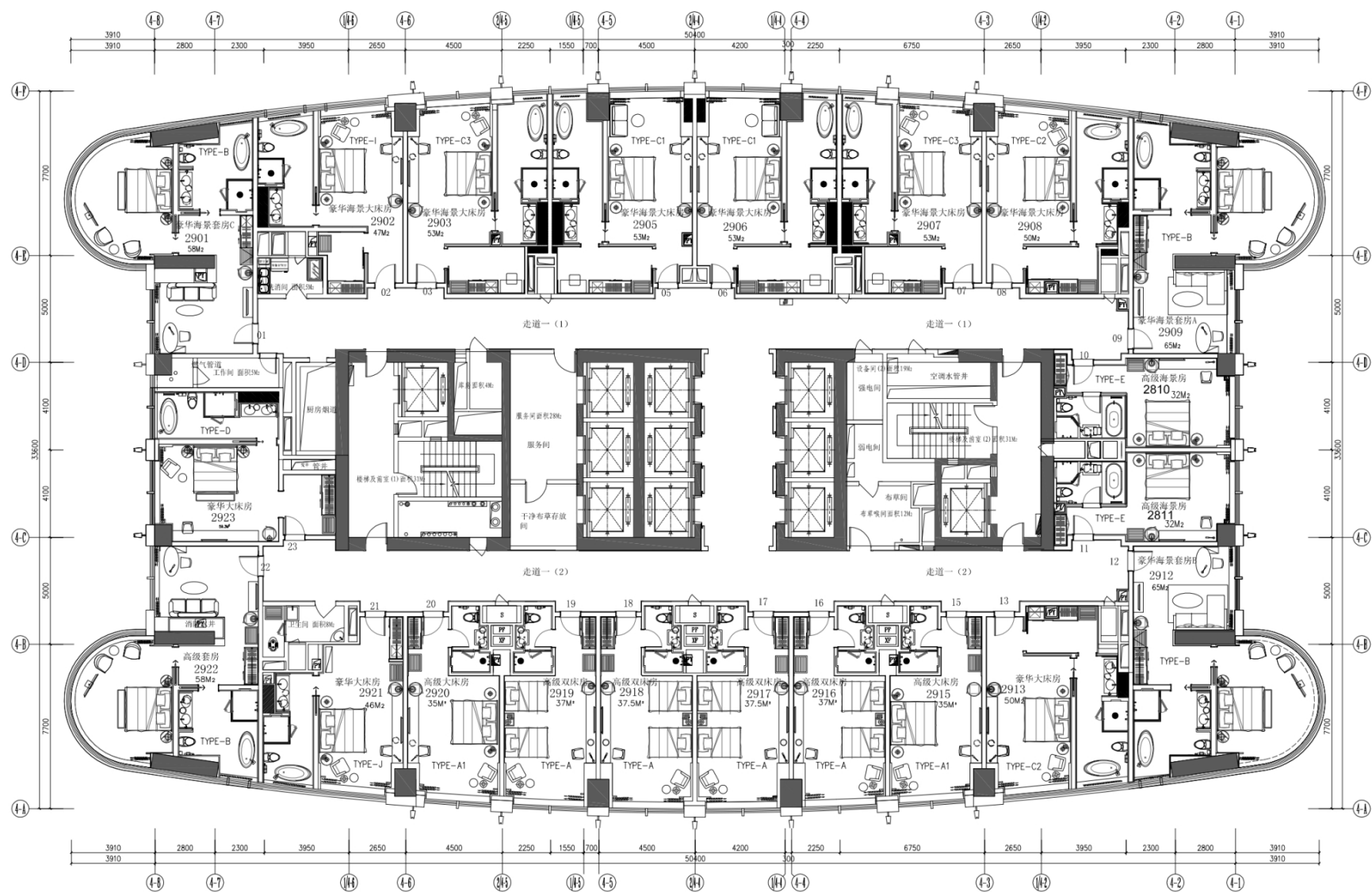
四层平面布置图



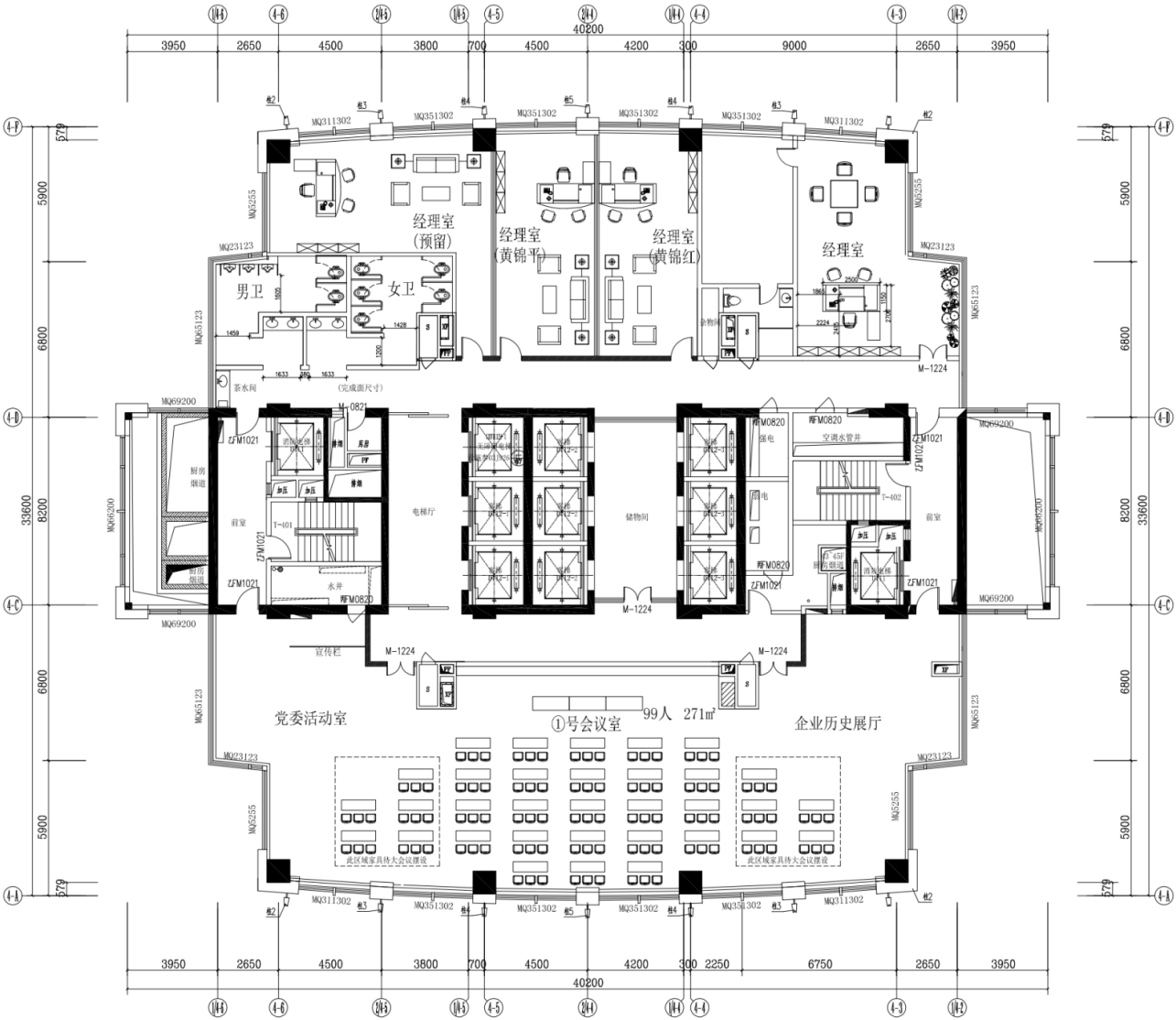
五层平面布置图



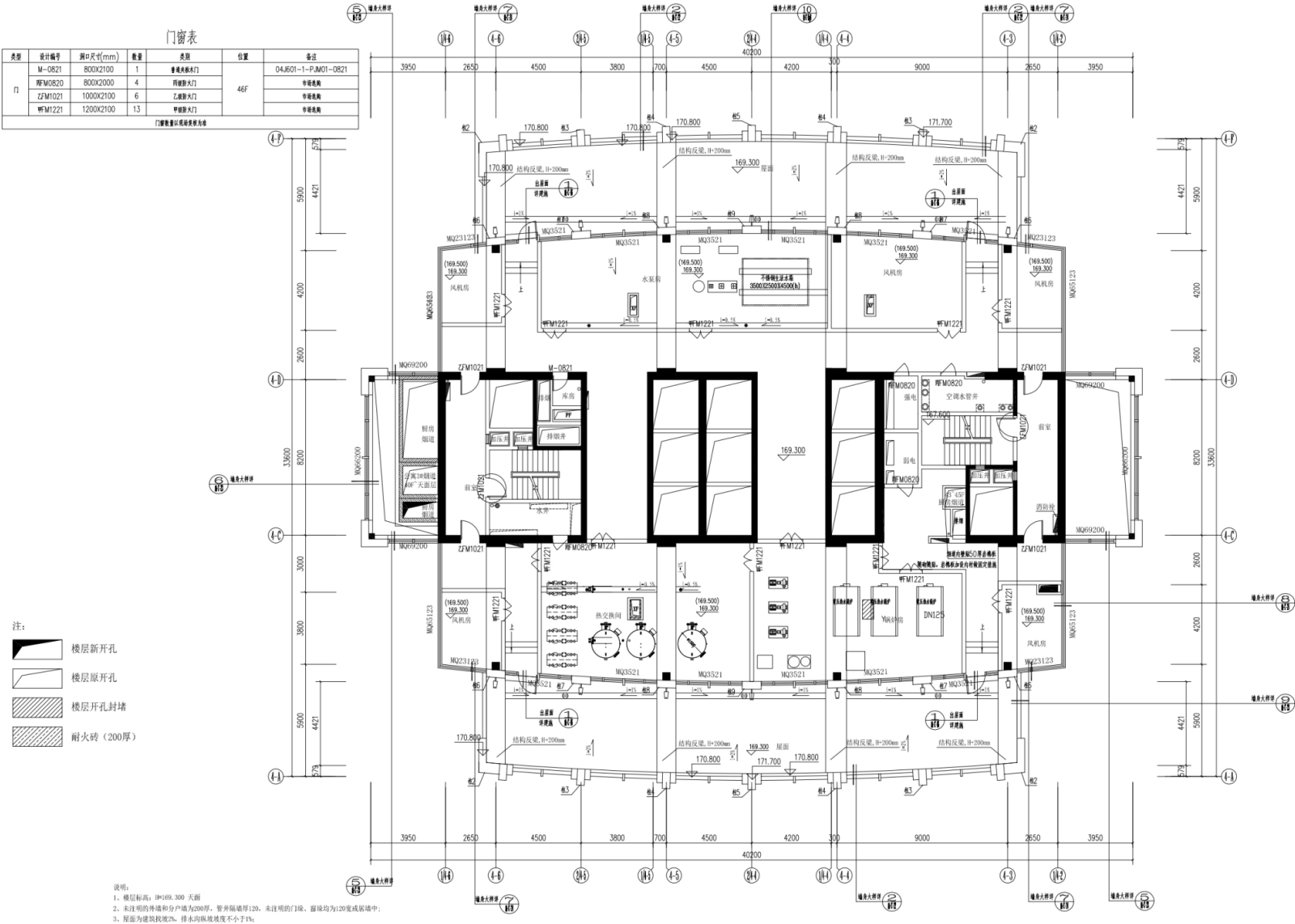
六层平面布置图



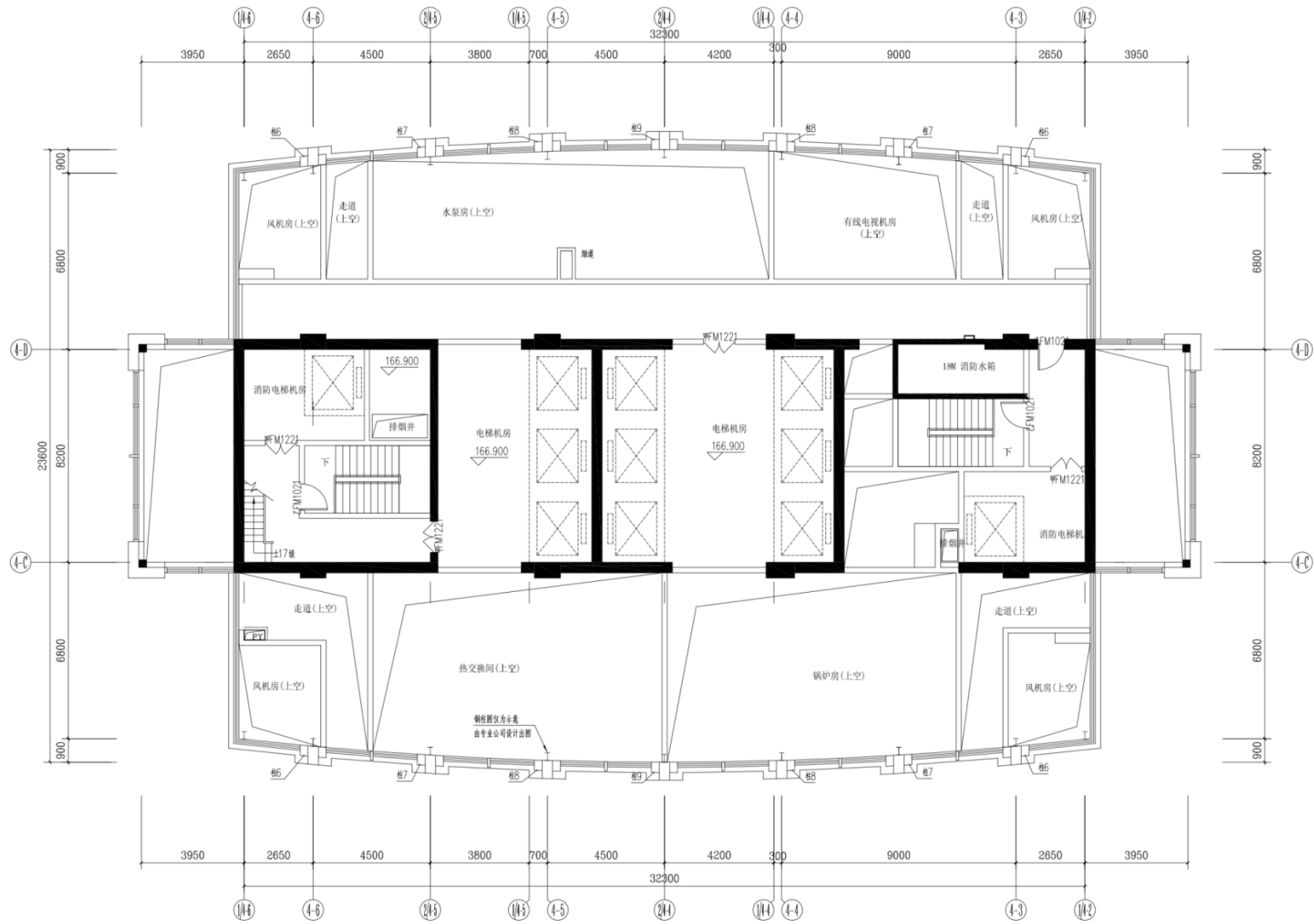
二十七至三十九层平面布置图



四十五层平面布置图

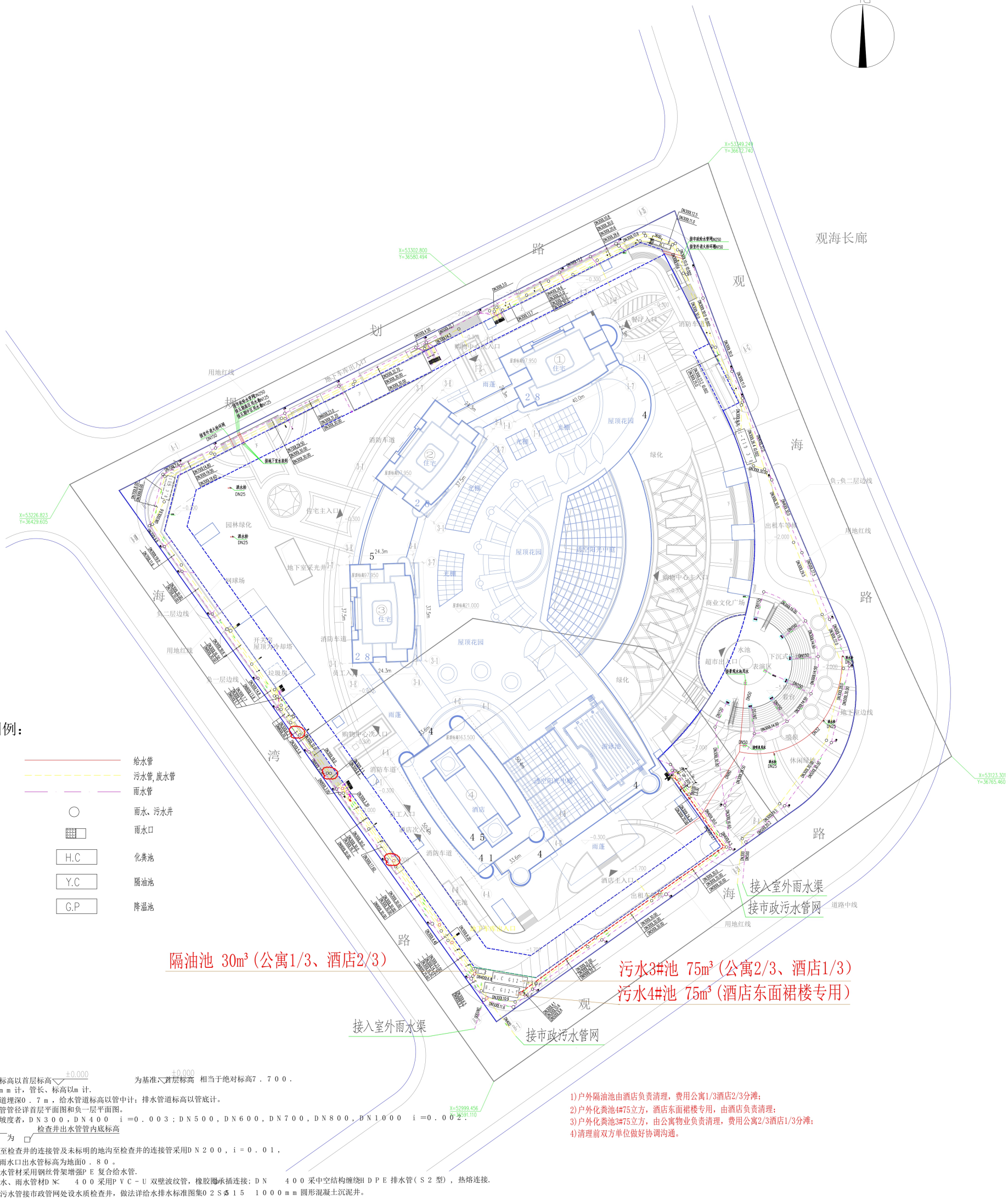
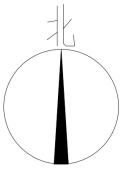


天面层平面布置图



屋顶层平面布置图

户外给排水平面图 1:500



附图3 户外给排水管网图

湛江市环境保护局

湛环建字[2008]018号

关于湛江万象房地产开发有限公司 金沙湾广场项目环境影响报告书审批意见的复函

湛江万象房地产开发有限公司:

呈报《金沙湾广场项目环境影响报告书》(湛江市环科所编制)的技术评估意见收悉,经审查,现将我局审批意见函复如下:

一、根据湛城规(规划)[2007]322号文的精神,以及该报告书的评价结论、技术评估意见,同意你公司在赤坎区沙湾新居住区4号小区内(御海路1号)建设金沙湾广场项目。该项目主要包括1栋45层(高度164.5米)综合性酒店、3栋28层(高度99.95米)商住楼;各高层建筑1-4层为连体商业裙楼,配套建设二层地下室;项目的用地面积47683平方米,总建筑面积251043平方米,建筑密度30.0%,容积率3.68,绿地率为42.0%。

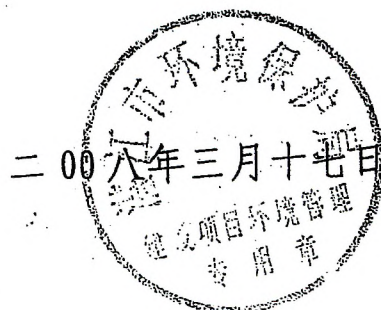
二、项目施工产生的噪声、灰尘须按照规定做好防治,确保施工场界噪声符合《建筑施工场界噪声限值(GB12523-90)》要求,做到场地整洁;在工程确需使用锤击桩机施工时,要严格控制锤击打桩时间,禁止在正常休息时间施工打桩作业;须使用预拌混凝土,不得现场搅拌。

三、小区内废水要实行雨污分流，合理布设隔油沉渣池及化粪池，确保项目内所有的餐饮废水经隔油沉渣处理，粪便污水经化粪池处理，需符合城市污水处理厂入水标准（DB44/26-2001第二时段三级标准限值）后集中排入市政管道。

四、该项目内各类锅炉及厨房都必须使用天然气作燃料；餐饮业的烟气须经达标处理，住户家庭厨房油烟须经净化处理，所有的烟气分别汇入专门的烟道引至楼顶有组织高空排放。

五、今后不得擅自开设其他对居住环境可能产生较大影响的项目；不在本报告表申报内容内的其他项目须按规定重新办理报批手续。

六、须按该项目环境影响报告书的建议落实各项环境保护设施并报我局预验收后，主体工程方可投入实物试运行。



湛江市环境保护局

湛环审〔2012〕45号

关于金沙湾广场 1、2、3 号商住楼、开关房及垃圾房工程竣工环境保护验收的意见

湛江万象房地产开发有限公司：

你公司向我局申请于湛江市赤坎区御海路 1 号建设的金沙湾广场 1、2、3 号商住楼、开关房及垃圾房工程竣工环境保护验收资料收悉。我局组织验收组对该工程进行了竣工环境保护验收现场检查。经研究，意见如下：

一、金沙湾广场 1、2、3 号商住楼（地下二层、地上二十八层）、开关房及垃圾房（地下二层、地上一层）实际建设基底面积 8485.3 平方米，建筑总面积 136375.46 平方米（其中地下室在，其中地下室面积 47226.47 平方米、开关房、垃圾房地地上建筑面积 510 平方米）。该工程已基本按批准的《金沙湾广场建设项目环境影响报告书》及其批复意见的各项要求落实环保设施和生态保护措施，其污染防治能力适应主体工程的需要。

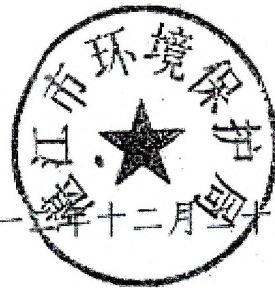
二、根据湛江市环境保护监测站编制的《金沙湾广场 1、2、3 号商住楼、开关房及垃圾房建设项目环保设施竣工验收调查表》的结论及现场检查情况，我认为

该工程已基本符合工程竣工环保验收的条件，工程竣工环保验收合格。

三、通过环保验收后须认真执行《项目环境影响报告书》及其批复意见提出的要求和建议。

四、该大厦内若经营餐饮、娱乐等对环境造成影响的项目须另向环保部门报批。

五、因该商住楼未完成装修，空调系统尚未安装，故本次验收不包括空调系统部分。你公司应履行 2012 年 12 月 20 日向我局的承诺，完成整体装修后须经我局验收合格后方能投入使用。



二〇一二年十二月二十日

湛江市环境保护局

湛环审〔2017〕073号

湛江市环境保护局关于金沙湾广场4号楼 (酒店)及中央空调冷却塔项目竣工环境 保护验收意见的函

湛江万象金沙湾花园酒店管理有限公司:

你公司申报的金沙湾广场4号楼(酒店)及中央空调冷却塔项目竣工环境保护验收资料收悉。我局组织验收组对该项目进行了竣工环境保护验收现场检查。经研究,意见如下:

一、申报验收的金沙湾广场4号楼(酒店)及中央空调冷却塔项目位于湛江市赤坎区御海路1号,金沙湾广场4号楼地上45层、地下2层,基底面积5479.02m²,总建筑面积117023.70m²(其中地下室面积25259.72m²),该建筑物层数、四至退缩尺寸已经湛江市规划勘测设计院勘测。金沙湾广场4号楼于2009年4月开工建设,2014年1月主体工程竣工。此次验收金沙湾广场4号楼7~26层(公寓)客房、1~2层地下室及中央空调冷却塔项目配套建设的环境保护设施。

二、项目基本落实了环境影响评价文件及其批复相应要求,符合竣工环境保护验收条件,我局同意通过竣工环境保护验收。

三、项目运营期间,应重点做好以下工作:

(一)加强对各类环保设施的运维管理,及时清理化粪池、隔油池及清运垃圾。

(二) 加强对中央空调冷却塔的维护保养, 进一步采取降噪措施。

(三) 金沙湾广场 4 号楼商业部分应优化设置, 且物业管理部门应加强对商业活动的管理, 防止经营过程中产生的噪声、废气等对周围住户造成影响。

(四) 涉及到酒店大堂、商业、餐饮、娱乐、办公及酒店客房等引进经营内容在正式投入使用前, 须另行办理环保设施验收手续。不在原环评文件批复范围内的其它项目须重新办理报批手续。



抄送: 湛江市环境监察分局、湛江市环境保护局赤坎分局

湛江市环境保护局赤坎分局

湛环赤建[2017]30号

关于金沙湾广场4号楼（酒店）及中央空调冷却塔建设项目竣工环境保护验收的初审意见

湛江万象金沙湾花园酒店管理有限公司：

你单位申请位于湛江市赤坎区御海路1号的金沙湾广场4号楼（酒店）及中央空调冷却塔建设项目竣工环境保护验收资料收悉。本次验收的范围为金沙湾广场4号楼7~26层（公寓）客房、中央空调冷却塔及2层地下室相关配套设施。2017年6月21日我局与市环保局主办科室一起对该项目进行竣工环境保护验收现场检查。经研究，初步意见如下：

一、该金沙湾广场4号楼（酒店）及中央空调冷却塔项目已基本按批准的《金沙湾广场项目环境影响报告书》的审批意见和要求落实了环保设施及生态保护措施，其污染防治能力适应主体工程的需要。

二、根据湛江市环境保护监测站编制的《金沙湾广场4号楼（酒店）及中央空调冷却塔建设项目竣工环境保护验收调查报告》的结论和现场检查情况，及该项目在建设期间未接到有关环保方面的投诉等情况下，我认为该项目的环保设施已基本达到项目竣工环保验收的条件，申报资料齐全，同意其向上级环保部门申请办理环保验收。

三、通过环保验收后须认真执行《金沙湾广场项目环境影响报告书》及其审批意见提出的要求和建议，落实各项污染防治措施。

四、经环评文件批复范围内的其它项目在正式投入使用前，

须另行办理环保设施验收手续。不在环评文件批复范围内的其它项目进驻经营须另外办理环评报批手续。



湛江市住房和城乡建设局

湛建许可〔2011〕9号

关于变更“金沙湾广场4号楼（酒店）”项目 施工许可证建设单位名称的复函

湛江万象房地产开发有限公司、湛江万象金沙湾花园酒店管理有限公司：

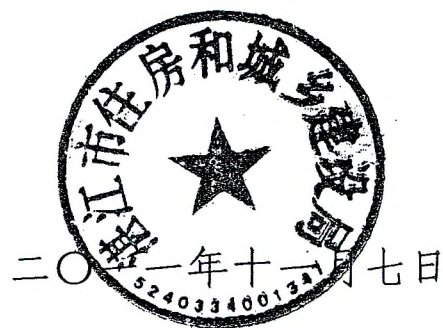
你们《关于变更〈建筑工程施工许可证建设单位名称的申请〉》及有关资料收悉。经研究，现答复如下：

一、根据《国有土地使用证》（湛国用（2011）第00313号）及湛江市城市规划局《关于变更金沙湾广场4号楼（酒店）项目〈建设工程规划许可〉建设单位名称的批复》（湛城规（建管）〔2011〕275号）文件及湛江市发改局《关于变更金沙湾广场4号楼（酒店）项目建设单位名称的函（湛发改资函〔2011〕345号），我局同意你们“金沙湾广场4号楼（酒店）”项目《建筑工程施工许可证》（编号：440802200904090101）的建设单位名称变更为“湛江万象金沙湾花园酒店管理有限公司”

二、本复函与《建筑工程施工许可证》（编号：440802200904090101）同时使用。

三、你们在接到此文后，应及时办理该项目质量监督、安监监督的变更手续。

此复。



主题词：城乡建设 项目 许可 函

湛江市城市规划局

湛城规(建管)[2011] 275 号

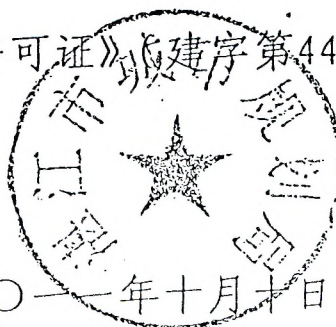
关于变更金沙湾广场4号楼(酒店)项目《建设工程规划许可证》建设单位名称的批复

湛江万象房地产开发有限公司、湛江万象金沙湾花园酒店管理有限公司:

你们申请变更位于赤坎区观海北路8号金沙湾广场4号楼(酒店)项目《建设工程规划许可证》(建字第4408012009J0073号)建设单位名称的有关资料收悉。经研究,批复如下:

一、根据《国有土地使用证》(湛国用(2011)第00313号)证载资料,同意金沙湾广场4号楼(酒店)项目《建设工程规划许可证》(建字第4408012009J0073号)的建设单位名称变更为“湛江万象金沙湾花园酒店管理有限公司”。

二、本批复与《建设工程规划许可证》(建字第4408012009J0073号)同时使用。



二〇一一年十月十日

固定污染源排污登记回执

登记编号：91440800579700603L001Z

排污单位名称：湛江万象金沙湾花园酒店管理有限公司

生产经营场所地址：湛江市赤坎区观海北路8号金沙湾广场
4号一至六层、二十七至三十九层

统一社会信用代码：91440800579700603L

登记类型：☒首次 ☐延续 ☐变更

登记日期：2020年04月27日

有效期：2020年04月27日至2025年04月26日



注意事项：

（一）你单位应当遵守生态环境保护法律法规、政策、标准等，依法履行生态环境保护责任和义务，采取措施防治环境污染，做到污染物稳定达标排放。

（二）你单位对排污登记信息的真实性、准确性和完整性负责，依法接受生态环境保护检查和社会公众监督。

（三）排污登记表有效期内，你单位基本情况、污染物排放去向、污染物排放执行标准以及采取的污染防治措施等信息发生变动的，应当自变动之日起二十日内进行变更登记。

（四）你单位若因关闭等原因不再排污，应及时注销排污登记表。

（五）你单位因生产规模扩大、污染物排放量增加等情况需要申领排污许可证的，应按规定及时提交排污许可证申请表，并同时注销排污登记表。

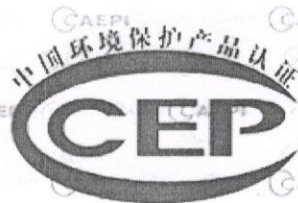
（六）若你单位在有效期满后继续生产运营，应于有效期满前二十日内进行延续登记。



更多资讯，请关注“中国排污许可”官方公众微信号

湛江万象金沙湾花园酒店厨房油烟净化处理系统工程量清单

序号	设备名称	规格型号	品牌	产地	单位	数量	备注
B1F排油烟系统							
4	油烟净化器	风量：30000m³ /H 阻力：200Pa 功率：220V/0. 285KW	华夏紫光	中国	台	1.00	采用高空排放，净化率达90%以上。
32	油烟净化器	风量：10000m³ /H 阻力：200Pa 功率：220V/0. 285KW	华夏紫光	中国	台	1.00	采用高空排放，净化率达90%以上。
1F排油烟系统							
4	油烟净化器	风量：40000m³ /H 阻力：200Pa 功率：220V/0. 31KW	华夏紫光	中国	台	1.00	采用高空排放，净化率达90%以上。
34	油烟净化器	风量：30000m³ /H 阻力：200Pa 功率：220V/0. 27KW	华夏紫光	中国	台	1.00	采用高空排放，净化率达90%以上。
51	油烟净化器	风量：20000m³ /H 阻力：200Pa 功率：220V/0. 17KW	华夏紫光	中国	台	1.00	采用高空排放，净化率达90%以上。
3F排油烟系统							
4	油烟净化器	风量：40000m³ /H 阻力：200Pa 功率：220V/0. 31KW	华夏紫光	中国	台	1.00	采用高空排放，净化率达90%以上。
27	油烟净化器	风量：30000m³ /H 阻力：200Pa 功率：220V/0. 27KW	华夏紫光	中国	台	1.00	采用高空排放，净化率达90%以上。



中国环境保护产品认证证书

证书编号: CCAEPI-EP- 2016-017

持证单位名称: 北京华夏紫光环保科技有限公司

持证单位地址: 北京经济开发区科创五街 38 号

生产厂名称: 北京华夏紫光环保科技有限公司

生产厂地址: 北京市通州区台湖镇垛子村工业区

产品名称: 静电复合式饮食业油烟净化设备

产品型号: HX-YJ-D 型 | 风量 (m^3/h): $\geq 2000 \sim \leq 20000$

产品标准/技术要求: 饮食业油烟净化设备技术要求及检测技术规范

(试行) (HJ/T62-2001)

认证模式: 产品检验+工厂(现场)检查+认证后监督

发证日期: 2016年10月14日

有效期至: 2019年11月11日

发证机构: 中环协(北京)认证中心

签发人: 孔琳

特此声明

本证书有效性请上网或电话查询

网址: www.caeppi.org.cn 电话: 010-51555010



附件8

汇锦检测

正本



201919124735

监测报告

报告编号: GDHJ-21060241

项目名称: 湛江万象金沙湾花园酒店管理有限公司

样品类别: 废水、废气、噪声

监测类别: 验收监测

报告日期: 2021 年 06 月 30 日

编制: 彭凌宇 (彭凌宇)

审核: 周兆海 (周兆海)

签发: 殷振强 (殷振强)

签发日期: 2021.7.1

广东汇锦检测技术有限公司

(检测专用章)

GUANGDONG HUIJIN TESTING TECHNOLOGY CO.,LTD

广东省东莞市虎门镇南江路 23 号三楼

服务热线: 0769-85559558

网址: www.huijin-test.com

传真: 0769-85559558

声 明

一、本公司保证检测的公正、准确、科学和规范，对检测的数据负责，并对委托单位所提供的样品和技术资料保密。

二、本公司的采样程序按国家有关技术标准、技术规范或相应的检验细则的规定执行。

三、由委托单位自行采集的样品，仅对送检样品测试数据负责，不对样品来源负责。

四、报告内容需填写齐全、清楚；涂改、描改无效；无编制者、审核者、签发者签字无效，无本公司检测专用章、骑缝章无效，无计量认证 CMA 章无效。

五、未经本公司书面批准，复制本报告中的部分内容无效。

六、对检测报告有异议，请于收到检测报告之日起 10 日内向本公司提出。

六、监测布点图



注: 两天监测点位一致。

七、采样照片



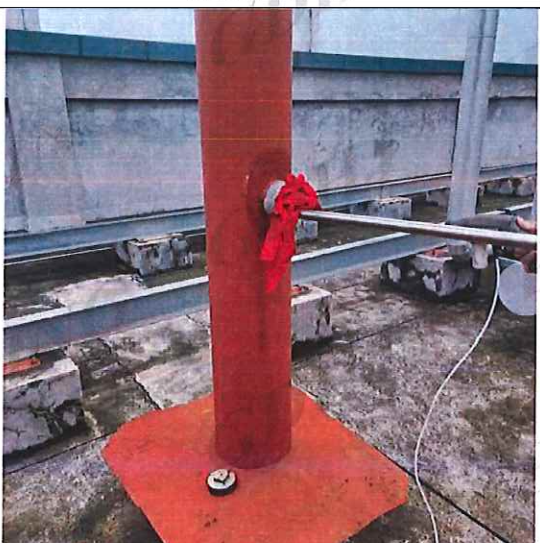
废水总排口 1#



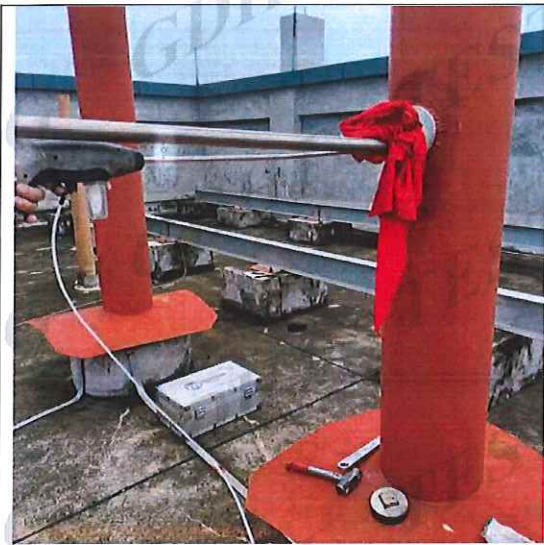
废水总排口 2#



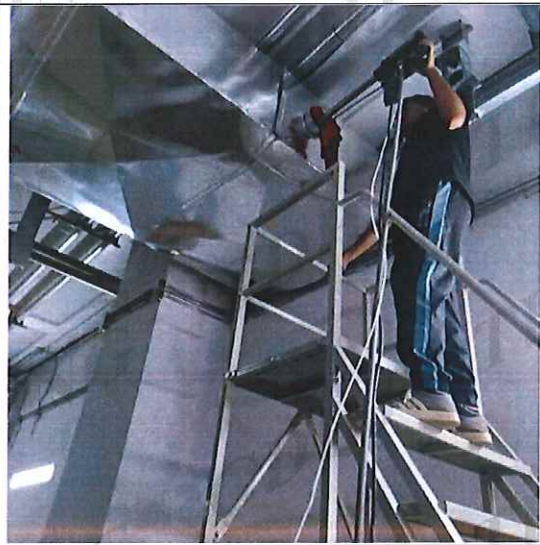
热水锅炉废气 G1



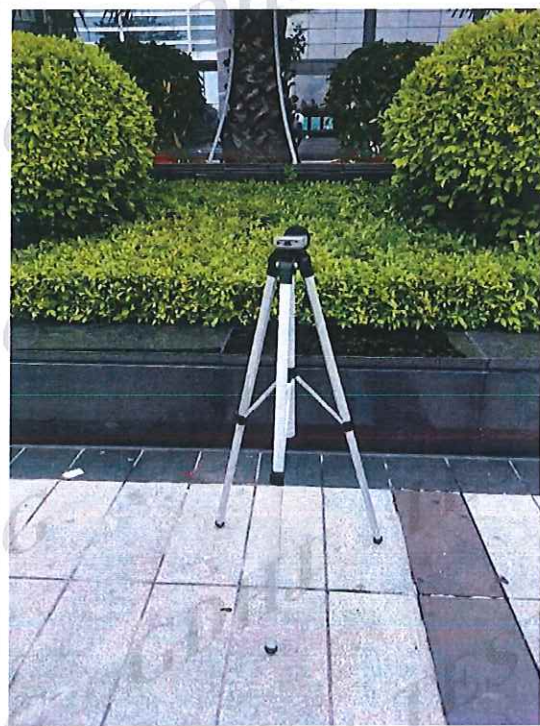
热水锅炉废气 G2



蒸汽锅炉废气 G3



蒸汽锅炉废气 G4



噪声 1#



噪声 2#



噪声 3#



噪声 4#

—监测数据到此结束—

八、监测方法附表

附表 1: 水监测分析方法及仪器

监测项目	方法	检出限	仪器名称及型号
pH 值	《水质 pH值的测定 电极法》 HJ 1147-2020	/	便携式pH计 PHBJ-206F
SS	《水质 悬浮物的测定 重量法》 GB 11901-1989	/	分析天平 FA224
COD _{Cr}	《水质 化学需氧量的测定 重铬酸盐法》 HJ 828-2017	4mg/L	酸式滴定管 50mL
BOD ₅	《水质 五日生化需氧量 (BOD ₅) 的测定稀释与接种法》 HJ 505-2009	0.5mg/L	生化培养箱 LRH-150F
动植物油	《水质 石油类和动植物油类的测定 红外分光光度法》 HJ 637-2018	0.06mg/L	红外测油仪 OIL-460
LAS	《水质 阴离子表面活性剂的测定 亚甲蓝分光光度法》 GB/T 7494-1987	0.05mg/L	紫外可见分光光度计 UV-6000T
采样依据	《污水监测技术规范》HJ 91.1-2019		

附表 2: 废气监测分析方法及仪器


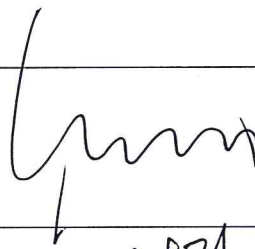
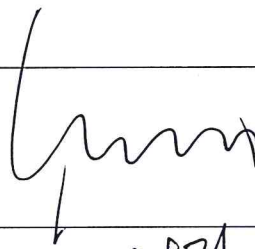
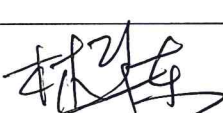


监测项目	方法	检出限	仪器名称及型号
二氧化硫	《固定污染源废气 二氧化硫的测定 定电位电解法》HJ 57-2017	3mg/m ³	低浓度自动烟尘烟气综合测试仪 ZR-3260D 大流量烟尘(气)测试仪 YQ3000-D
氮氧化物	《固定污染源废气 氮氧化物的测定 定电位电解法》HJ 693-2014	3mg/m ³	
烟气黑度	《空气和废气监测分析方法》(第四版增补版) 国家环境保护总局 2003 年 测烟望远镜法 (B) 5.3.3 (2)	/	林格曼测烟望远镜 QT-201
颗粒物	《固定污染源废气 低浓度颗粒物的测定 重量法》HJ 836-2017	1.0mg/m ³	分析天平 QUINTIX 65-1 CN
样品采集	《空气和废气监测分析方法》第四版增补版		
	《固定污染源排气中颗粒物测定与气态污染物采样方法》GB/T 16157-1996		
	《固定源废气监测技术规范》HJ/T 397-2007		

附表 3: 噪声监测分析方法及仪器

监测项目	方法	检出限	仪器名称及型号
噪声	《社会生活环境噪声排放标准》 GB 22337-2008	/	多功能声级计 AWA5688
监测依据	《社会生活环境噪声排放标准》GB 22337-2008		

湛江花园酒店合同审核登记表

编制日期: 2021 年 03 月 01 日

合同名称	酒店隔油池和化粪池清理合同	合同编号	
起草部门	采购部	拟稿人	
甲方名称	湛江万象金沙湾花园酒店管理有限公司	甲方代表	
乙方名称	湛江市霞山区海英保洁服务有限公司	乙方代表	
部门负责人审核意见			
内容涉及到相关部门的审核意见 (如未涉及到相关部门可跳过此栏)	该公司自开业以来一直为我们公司清理负二楼隔油池及化粪池, 清洗效果达标, 服从管理。 陈明 2021.3.1		
集团法律事务室审核意见	 陈明 2021.3.4		
行政人力资源部审核意见	 2021.3.9		
财务部审核意见	 2021.3.10 陆少强 2021.3.12		
总经理审核意见	 2021.3.18		
执行董事审批意见	 2021.3.19		



酒店隔油池和化粪池清理合同

甲方：湛江万象金沙湾花园酒店管理有限公司

乙方：湛江市霞山区海英保洁服务有限公司

根据《中华人民共和国合同法》甲乙双方本着同等、自愿的原则，经过友好协商，就甲方酒店隔油池、化粪池清理承包服务，特订立本合同。

一、工作范围和工作内容

甲方跟乙方协商的酒店隔油池 3 个、化粪池 1 个范围内。

二、服务承包方式和期限

1、乙方经其公司人员、机器、工具和物料依据合同规定，承办甲方酒店隔油池、化粪池清理工作，并且乙方包工包料（特别的除外：如有需水电由甲方提供），包质量、包安全、包风险系数。

2、合同有效时间自 2021 年 4 月 15 日至 2022 年 4 月 15 日。

三、双方责任和义务

1、甲方权利和义务：

（1）甲方负责确定具体酒店隔油池、化粪池的地点区域，为乙方提供必要的清理场地；

（2）甲方安排人员监督乙方清理施工。对酒店隔油池及化粪池施工过程中发现的问题，及时向乙方提出意见并监督乙方进行整改；

（3）甲方为乙方提供相应的施工用电用水。

（4）甲方在支付每笔款项之前，乙方必须提供相应金额的符合甲方要求的合法发票，甲方收到前述发票前，有权拒绝付款且不因此构成违约。除非根据相关规定乙方所提供的货物/劳务/服务为免税项目、非增值税应税项目或乙方尚不是增值税纳税主体的情形外，乙方应向甲方开具增值税发票。乙方开具增值税发票必须符合“三流一致”，即钱流（银行的收款凭证）、票流（发票的开票人和收票人）和物流/劳务流，相互统一，且乙方应保证其开具的增值税发票是长期合法、有效和完整的，否则，甲方拒收，一切责任由乙方负责。由于乙方未足额缴纳应纳税款或开据发票不真实、不合格导致的一切后果以及造成的所有损失乙方自行承担，给甲方造成损失的乙方应全额赔偿。

2、乙方的责任义务

（1）教育员工遵守甲方的各项管理制度，接受甲方人员的指导和监督，爱护各种设施。

（2）安全防范：乙方应保证每次施工过程的安全，本公司人员的安全自行负责；如特定时间车辆较多时，应设置警戒线或其他安全措施，施工后清理现场，

保证现场清洁卫生。

四、酒店隔油池、化粪池费用支付方式：公对公转账。

1、每清理隔油池一次，每平方 180 元；每清理化粪池一次，每平方 650 元。

2、付款方式：乙方开具的发票每平方 180 元和每平方 650 元都是含 1% 增值税的。乙方每次清理完工后，会给甲方提供增值税专用发票，甲方收到发票后一周内一次性付清当次的清理费。

五、本合同具有同等法律效力，未尽事宜，甲乙双方协商解决，协商不成双方均可向湛江市人民法院提起诉讼。

六、本合同一式贰份，甲方执壹份，乙方执壹份，均具有同等法律效力。

甲方：湛江万象金沙湾花园酒店

管理有限公司



代表人：

年 月 日

乙方：湛江市霞山区海英

保洁服务有限公司



代表人：

年 月 日



湛江市城市规划局

湛城规(法制)核〔2017〕61号

湛江市城市规划局 关于金沙湾广场4号楼(酒店) 竣工规划的核实意见

复印件与原件一致
原件存放市城建档案馆
2017年9月10日

湛江万象金沙湾花园酒店管理有限公司:

你公司申请位于赤坎区观海北路8号的金沙湾广场4号楼(酒店)竣工规划核实的资料收悉。根据《中华人民共和国城乡规划法》第四十五条的规定,经核实,意见如下:

一、规划审批与实际建设情况

2009年10月15日,我局核发《建设工程规划许可证》(建字第4408012009J0073号)批准湛江万象金沙湾房地产开发有限公司建设位于赤坎区观海北路8号的金沙湾广场4号楼(酒店)。2011年10月10日,我局以《关于变更金沙湾广场4号楼(酒店)项目《建设工程规划许可证》建设单位名称的批复》(湛城规(建管)[2011]275号)及2012年8月22日我局以《湛江市城市规划局关于金沙湾广场4号楼(酒店)建筑方案调整的批复》(湛城规(建管)[2012]181号)同意该建设工程的建筑高度进行调整。

(一)建筑面积

规划批准金沙湾广场4号楼(酒店)基底面积5684平方米,

建筑面积 116907 平方米（其中地下室面积：25285 平方米）；实际建设基底面积 5479.02 平方米，地上建筑面积 117023.7 平方米（其中地下室面积：25259.72 平方米）。

（二）建筑层数与建筑高度

规划批准金沙湾广场 4 号楼（酒店）为地上四十五层，地下二层，地上建筑高度为 169.3 米，地下建筑高度 9.5 米；实际建设为地上四十五层，地下二层，地上建筑高度为 169.3 米，地下建筑高度 9.5 米。

（三）外地台标高

规划批准金沙湾广场 4 号楼（酒店）外地台高差 2.0 米；实际建设外地台高差 2.0 米。

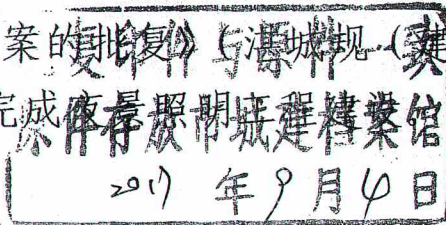
（四）其它配套设施

1. 根据《湛江市城市规划局关于金沙湾广场项目配套绿化工程方案的批复》（湛城规（建管）[2017]191 号）及附图，该建设项目绿地面积 16689.05 平方米，绿地率：35%，实际建设绿地面积 16912.21 平方米（含屋顶绿化），绿地率：35.31%，符合规划审批要求。配套绿化用地指标核实合格。

2. 金沙湾广场 4 号楼（酒店）已按照根据《湛江市城市规划局关于金沙湾广场项目夜景照明方案的批复》（湛城规（建管）[2012]164 号）及附图的规划要求完成。

二、竣工规划核实意见

金沙湾广场 4 号楼（酒店）符合《建设工程规划许可证》（建字第 4408012009J0073 号）及附图和《湛江市城市规划局关于金沙湾广场 4 号楼（酒店）建筑方案调整的批复》（湛城规（建管）[2012]181 号）的规划要求，竣工规划核实合格。



三、请你公司在建设工程竣工验收六个月内，必须向湛江市城建档案馆报送一套有关竣工验收资料。



湛江市城市规划局

2017年6月27日

此复印件与原件一致
原件存放市城建档案馆
2017年9月4日